



KOMITET OCHRONY ORŁÓW  
EAGLE CONSERVATION COMMITTEE – POLAND

---

# BIULETYN

---

Nr 23

2025



Olsztyn 2025

Komitet Ochrony Orłów (KOO) jest ogólnopolską organizacją ekologiczną. Celem statutowym Komitetu jest ochrona zasobów przyrodniczych Rzeczypospolitej Polskiej, różnorodności biologicznej na poziomie gatunkowym, siedliskowym i krajobrazowym. Uwaga KOO ogniskuje się na ptakach szponiastych. KOO zawiązał się jako nieformalne zrzeszenie ornitologów w 1981 r., zarejestrowane jako stowarzyszenie w 1991 r. Organizacją kieruje sześciuosobowy zarząd z siedzibą w Olsztynie, w ścisłej współpracy z koordynatorami w 15 regionach Polski. KOO zrzesza aktualnie około 700 członków. W wyniku dotychczasowej działalności objęto ochroną siedliska lęgowe populacji lęgowej bielika, rybołowa, orła przedniego, orlika grubodziobego, orlika krzykliwego, kani rudej, kani czarnej, puchacza i bociana czarnego. Poznano stan liczebności i rozmieszczenie tych gatunków w Polsce, udokumentowano zagrożenia i wypracowano metody ochrony populacji.

ISSN 1507-3580

Biuletyn przygotował: Zdzisław Cenian

Zdjęcie na pierwszej stronie okładki:

Pisklę myszołowa z dwoma młodymi bielikami w gnieździe w nadleśnictwie Wolsztyn. Fot. M. Gustowski

Przygotowanie do druku: Bogucki Wydawnictwo Naukowe

Druk: Druk-Poz

Szanowni Czytelnicy!

Zapraszamy do lektury zeszytu 23 „Biuletynu Komitetu Ochrony Orłów”, podsumowującego działalność organizacji i osiągnięte wyniki w 2024 r. Program aktywności członkowskiej KOO opiera się przede wszystkim na monitoringu stref ochrony, opisanym w biuletynie w rozbiu na odrębne działania, dedykowane poszczególnym gatunkom. Od początku istnienia naszej organizacji jest to inicjatywa angażująca największą liczbę współpracowników terenowych. Nie da się ukryć, że tylko uczestnictwo kilkuset osób jest w stanie to zadanie w skali ogólnopolskiej realizować. Lata praktyki terenowej pozwoliły wyszkolić się gronu wysoko wykwalifikowanych specjalistów, ekspertów w dziedzinie wyszukiwania i identyfikacji gniazd ptaków drapieżnych, ale również prowadzenia profesjonalnego dialogu i uzgodnień z zarządcami terenów leśnych oraz regionalnymi dyrekcjami ochrony środowiska.

Ważnym wsparciem KOO w zakresie monitoringu stref ochrony jest włączenie niektórych najrzadszych gatunków ptaków drapieżnych do systemu Państwowego Monitoringu Środowiska, realizowanego przez Główny Inspektorat Ochrony Środowiska. W 2023 r. rozpoczęto kolejną edycję projektu pn. „Monitoring ptaków z uwzględnieniem obszarów specjalnej ochrony ptaków Natura 2000, lata 2023–2025”.

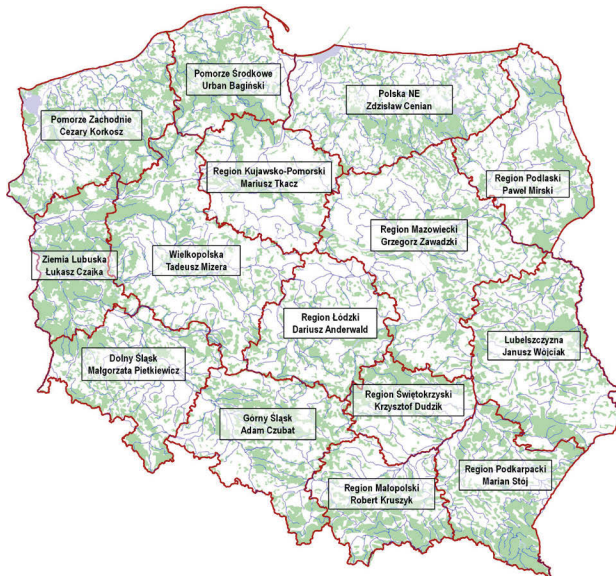


Fot. 1. Młody orlik krzykliwy *Clanga pomarina*. Fot. S. Wręga  
Photo 1. A young Lesser Spotted Eagle (*Clanga pomarina*). Photo: S. Wręga

# RAPORT Z DZIAŁALNOŚCI KOMITETU OCHRONY ORLÓW W ROKU 2024

Struktura organizacyjna Komitetu Ochrony Orłów (KOO) nie uległa w ubiegłym roku zmianie. Teren kraju podzielony jest na 15 regionów, których granice w większości pokrywają się z zasięgiem administracyjnym województw. Wyjątek stanowi Region Górny Śląsk, który łączy województwo opolskie i śląskie, oraz Polska NE, z zachodnią granicą opartą na Wiśle. Aktualny podział Polski na regiony przedstawia zamieszczona mapa (ryc. 1). Jediną zmianą w zakresie zarządzania regionami było przejście koordynacji w Regionie Pomorze Zachodnie przez Zarząd KOO do czasu wyboru koordynatora. Kontakt do koordynatorów znajduje się na okładce biuletynu i na oficjalnej stronie internetowej KOO. Do końca 2024 r. KOO zrzeszał 685 członków, w tym około 250 osób zaangażowanych w prace terenowe, głównie monitoring stref ochrony. W 2024 r. nasi współpracownicy odwiedzili aż 2423 stanowiska lęgowe ptaków drapieżnych, o ponad 400 więcej niż w ubiegłym roku.

Komitet Ochrony Orłów w 2024 r. uzyskał finansowe wsparcie: Narodowego Funduszu Ochrony Środowiska i Gospodarki Wodnej w Warszawie, Wojewódzkiego Funduszu Ochrony Środowiska i Gospodarki Wodnej w Warszawie, Wojewódzkiego Funduszu Ochrony Środowiska i Gospodarki Wodnej w Białymstoku, Urzędu Miasta w Białymstoku, Regionalnej Dyrekcji Ochrony Środowiska w Olsztynie, Mydlarni 4 Szpaki, Polskiej Grupy Energetycznej (PGE), Polenergii S.A., Fundacji Orlen, Miejskiego Ogrodu Zoologicznego w Łodzi oraz PGL Lasy Państwowe. Składamy serdeczne podziękowanie wszystkim sponsorom. Osobne podziękowania kierujemy do osób prywatnych, które wsparły KOO, wpłacając 1,5% podatku na naszą działalność. Dziękujemy również koordynatorom regionalnym i aktywnym współpracownikom za bezinteresowny wkład w poznawanie i ochronę ptaków drapieżnych.



Ryc. 1. Podział Polski na regiony KOO oraz nazwiska koordynatorów

Fig. 1. The division of Poland to Eagle Conservation Committee regions (KOO) and names of their coordinators

## OCHRONA BIELIKA *HALIAEETUS ALBICILLA*

Program ochrony bielika realizowany jest w 3 płaszczyznach: ochronnej, poznawczej i edukacyjnej. W ochronie stale wzrastającej liczebnie populacji lęgowej tego gatunku kluczową rolę odgrywa inwentaryzacja nowo zasiedlanych miejsc i wyszukiwanie gniazd, w celu utworzenia stref ochrony. Dodatkowo znaczna część rozpoznanych gniazd jest objęta stałym monitoringiem, dzięki czemu możliwe jest bieżące korygowanie granic stref. Gromadzone są ponadto informacje na temat efektywności lęgów i okolicznościach ewentualnych strat. Badania naukowe obejmują też obrączkowanie piskląt, śledzenie telemetryczne aktywności ptaków oraz rejestrację obrazu z gniazd z zastosowaniem fotopułapek i kamer online.

### Monitoring i inwentaryzacja

W 2024 r. skontrolowano w Polsce 974 stanowiska lęgowe bielika. Jest to najczęściej kontrolowany gatunek w ramach działalności KOO, co wynika niewątpliwie z faktu, że zasiedla wszystkie regiony i w monitoringu może uczestniczyć znaczna liczba naszych współpracowników terenowych. Nie bez znaczenia jest również wsparcie ze strony służb leśnych. Gniazda bielika są na tyle charakterystyczne, że rozpoznawane są nawet przez nie w pełni wykwalifikowanych obserwatorów. Najwięcej danych na temat lęgów bielika zgromadzono w regionach: Polska NE, Pomorze Zachodnie i Wielkopolska, czyli na obszarach, na których gniazduje w najwyższych zagęszczeniach. Tylko niecałe 10% stanowiły stanowiska bez znanych gniazd. Kontrole miejsc gniazdowych realizowane są w większości przypadków społecznie, więc monitoring siłą rzeczy realizowany jest z różną intensywnością. Nierzadko nie udaje się wykonać nawet 2 podstawowych kontroli, co zapewne zmniejsza szanse wykrycia aktywnego gniazda, a także obecności ptaków w rewirach (szczególnie w przypadku zaniechania wykonania pierwszej kontroli). Trzeba pamiętać, że bieliki po stracie lęgu nierzadko opuszczają miejsce lęgowe i mogą tylko okazjo-

Tabela 1. Wyniki kontroli stanowisk bielika *Haliaeetus albicilla* w Polsce w 2024 r.

Table 1. Monitoring results of the White-tailed Eagle breeding sites in Poland in 2024. (1) – region, (2) – number of controlled breeding sites, (3) – number of controlled breeding sites with nests, (4) – number of occupied breeding sites, (5) – total

Region (1)	Liczba skontrolowanych stanowisk (2)	Liczba stanowisk z gniazdami (3)	Liczba stanowisk zajętych przez ptaki (4)
Pomorze Zachodnie	132	122	117
Pomorze Środkowe	46	45	35
Polska Północno-Wschodnia	306	285	267
Region Podlaski	20	20	19
Ziemia Lubuska	56	55	53
Wielkopolska	122	114	99
Region Kujawsko-Pomorski	63	62	49
Region Mazowiecki	62	61	56
Region Świętokrzyski	10	9	6
Region Łódzki	40	35	37
Dolny Śląsk	29	29	25
Górny Śląsk	84	77	76
Lubelszczyzna	1	1	1
Region Małopolski	–	–	–
Region Podkarpacki	3	2	2
Razem (5)	974	917	842

nalnie odwiedzać okolice gniazda. Takie zachowanie powoduje, że w drugiej kontroli możemy ich nie spotkać, a nawet nie znaleźć żadnych śladów obecności w lesie gniazdowym. W 2024 r. obecność ptaków potwierdzono w 85% skontrolowanych rewirów lęgowych.

W ramach prowadzonej w całym kraju inwentaryzacji w 2024 r. wykryte zostały 93 nowe stanowiska lęgowe bielika i łączna liczba rewirów zarejestrowanych w bazie danych KOO wzrosła do 1646. Oczywiście niektóre z odnotowanych w ewidencji KOO stanowisk lęgowych aktualnie nie są już przez ptaki zasiedlane i populacja lęgowa tego gatunku szacowana jest na 1600–1700 par. W 2024 r. zlokalizowano 198 nowych gniazd bielika, nierzadko poza wyznaczonymi strefami ochrony. Mimo rosnącego zagęszczenia i jednocześnie deficytu odpowiednich siedlisk gniazdowych, populacja wzrasta wciąż bardzo dynamicznie, szczególnie na obszarach, które wcześniej nie były przez ten gatunek zasiedlane.

Parametry rozrodcze krajowej populacji lęgowej bielika w 2024 r. były wyraźnie wyższe niż rejestrowane na przestrzeni kilku ostatnich lat i lokują się na poziomie wieloletniej średniej. Końcowy wynik lęgów określono w 694 gniazdach, z których wyleciało łącznie 670 młodych bielików. W 254 przypadkach stwierdzono 1 pisklę w lęgu w 196 – 2 i w 8 przypadkach – 3 pisklęta. Wyraźnie widoczne jest przestrzenne zróżnicowanie sukcesu lęgowego. W strefie nadbałtyckiej parametr ten osiągnął poziom zaledwie 49% (N = 94 lęgi), gdy lokalnie, np. w Regionie Górny Śląsk, wynosił aż 71% (N = 38 lęgów), a na Mazowszu ponad 80% (N = 45 lęgów). Różnice w efektywności lęgów mają związek z zagęszczeniem populacji i obecnością dużych skupisk nielęgowych młodych ptaków, stanowiących konkurencję pokarmową dla gniazdujących na danym obszarze par. Przykładem może być rezerwat Olszanka nad Zalewem Szczecińskim, gdzie na zaledwie 30 km<sup>2</sup> lęgnie się 17 par bielika.

Tabela 2. Wyniki rozrodu bielika *Haliaeetus albicilla* w 2024 r. oraz porównanie z parametrami z lat 1993–2023  
 Table 2. Breeding results of the White-tailed Eagle in 2024 compared with parameters from 1993–2023. (1) – number of occupied nests with known outcome, (2) – number of successful nests, (3) – total number of fledglings, (4) – nest success, (5) – mean number of fledglings per occupied nest, (6) – mean number of fledglings per successful nest

	2024	1993–2023
Liczba rewirów ze znanym wynikiem lęgu (1)	694	8463
Liczba rewirów z sukcesem (2)	459	5664
Liczba młodych na wylocie (3)	670	8248
Sukces gniazdowy [%] (4)	66,1	66,9
Liczba młodych na zajęte gniazdo (5)	0,97	0,97
Liczba młodych na gniazdo z sukcesem (6)	1,46	1,46

## Badania naukowe

Realizowany przez KOO monitoring populacji lęgowej bielika pozwala śledzić kierunki zmian podstawowych parametrów lęgowych oraz liczebności i rozpowszechnienia. W 2024 r. 111 stanowisk bielika skontrolowano w ramach działania pn. Monitoring Produktyności Bielika (MPB), realizowanego od 2015 r. na zamówienie Głównego Inspektoratu Ochrony Środowiska w ramach projektu pn. „Monitoring ptaków, z uwzględnieniem obszarów specjalnej ochrony ptaków Natura 2000”. Program monitoringu bielika w pasie nadmorskim prowadzony jest przez państwa nadbałtyckie w ramach funkcjonowania Komisji Ochrony Środowiska Morskiego Bałtyku (HELCOM). Parametry rozrodcze bielików gniazdujących w strefie nadmorskiej (10 km od brzegu) traktowane są jako jeden ze wskaźników jakości wód Bałtyku. Informacje gromadzone przez obserwatorów podczas kontroli dokonywanych z ziemi są w tym projekcie weryfikowane poprzez wspinanie się do gniazd. W ten sposób eliminowany jest błąd w ocenie liczby odchowanych piskląt, który, jak dowiedziono, może być znaczący (15-20%). Przy okazji młode bieliki są obserwowane.

Coraz częściej do badania aktywności przestrzennej ptaków drapieżnych wykorzystywane są nadajniki telemetryczne. W 2024 r. na zamówienie firmy Polenergia w logger GSM wyposażony został bielik gniazdujący w pobliżu elektrowni wiatrowej.

### Bielik online

W 2024 r. uruchomiono kolejny raz transmisję online z gniazda bielika w Borach Tucholskich. Była to wspólna inicjatywa Komitetu Ochrony Orłów oraz Nadleśnictwa Woziwoda. Umożliwienie internautom podglądania codziennego życia naszych herbowych ptaków działa jako promocja ochrony starych lasów, stanowiących siedliska lęgowe bielika. Jest to już piąte tego rodzaju przedsięwzięcie zrealizowane przez KOO. Wcześniej miało to miejsce w Nadleśnictwie Kutno (2012 r.), Nadleśnictwie Dobrocin (2013 r.) i Nadleśnictwie Woziwoda (lata 2022–2023). Wydarzenia z gniazda bielika można było śledzić i komentować w czacie na kanale Youtube oraz na profilach FB Nadleśnictwa Woziwoda i Komitetu Ochrony Orłów.



Fot. 2. Dorosły bielik *Haliaeetus albicilla*. Fot. M. Lanckoroński  
Photo 2. An adult White-tailed Eagle (*Haliaeetus albicilla*). Photo: M. Lanckoroński

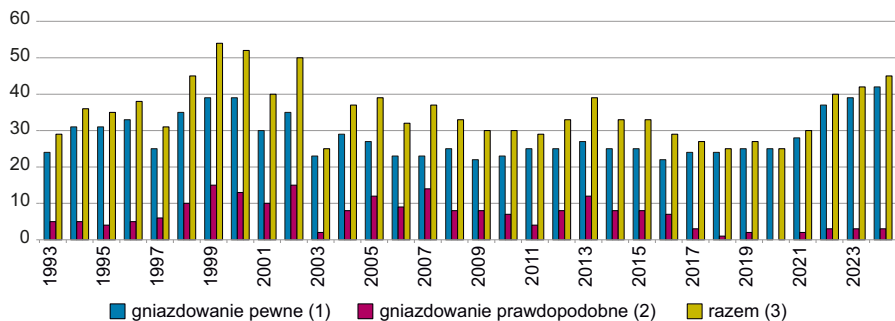
## AKTYWNA OCHRONA RYBOŁOWA PANDION HALIAETUS

Z uwagi na ograniczony zasięg w naszym kraju program ochrony rybołowa obejmuje zasadniczo 4 regiony KOO: Pomorze Zachodnie, Wielkopolskę, Ziemię Lubuską i Polskę NE. W ostatnich latach regularne lęgi rybołowa notowane są ponadto w Regionie Dolny Śląsk. Oczywiście weryfikowane są również doniesienia o możliwych lęgach z innych części kraju. W przypadku wzrostu liczebności krajowej populacji lęgowej trzeba uwzględnić możliwość pojawienia się aktywnych gniazd w oddaleniu od zasiedlanego dotychczas arealu. Takie zdarzenie miało miejsce w 2024 r. Zakończony sukcesem lęg rybołowa odnotowano pod Koszalinem, prawie 100 km od najbliższego, zasiedlanego dotychczas gniazda.

### Monitoring

Monitoring rybołowa stanowi element systemu Państwowego Monitoringu Ptaków, koordynowanego aktualnie przez Ogólnopolskie Towarzystwo Ochrony Ptaków. Bezpośrednim wykonawcą monitoringu jest KOO. W 2023 r. rozpoczęto na zamówienie Głównego Inspektoratu Ochrony Środowiska kolejną edycję projektu pn. „Monitoring ptaków z uwzględnieniem obszarów specjalnej ochrony ptaków Natura 2000, lata 2023–2025”. Całość programu jest finansowana ze środków Narodowego Funduszu Ochrony Środowiska i Gospodarki Wodnej. Monitoring rybołowa niezmiennie ma charakter cenzusu. Kontrolowane są wszystkie znane stanowiska lęgowe tego gatunku, a także miejsca, w których regularnie obserwowane są ptaki. Weryfikowane są również obserwacje dokonane w sezonie lęgowym poza znanym arealem gatunku. W 2024 r. skontrolowano 69 stanowisk lęgowych rybołowa, przy czym prawie 30% to lokalizacje historyczne, od lat przez rybołowy niezasiedlane. Obecność terytorialnych ptaków potwierdzono na 45 stanowiskach (tab. 3). W stosunku do oceny ubiegłorocznej populacja krajowa powiększyła się o kolejne 3 pary. We wszystkich zasiedlonych przez ptaki rewirach funkcjonowały gniazda lub sztuczne platformy. W zdecydowanej większości stanowisk odnotowano gniazdowanie pewne – 42 stanowiska. Tylko w 3 przypadkach w miejscach aktywności terytorialnych par gniazd nie udało się odszukać.

Liczebność krajowej populacji lęgowej oceniana jest na 42–45 par. Warto zauważyć, że począwszy od 2021 r. utrzymuje się stała tendencja wzrostowa. Dolny przedział oszacowania – 42 pary, z kategorią gniazdowanie pewne osiągnął najwyższą wartość w całym okresie badań (ryc. 2). Dotychczasowe rekordowe wyniki padły w 1999, 2000 i 2023 r., kiedy stwierdzono 39 par lęgowych w kategorii gniazdowanie pewne. Najwyższa ocena liczebności populacji,



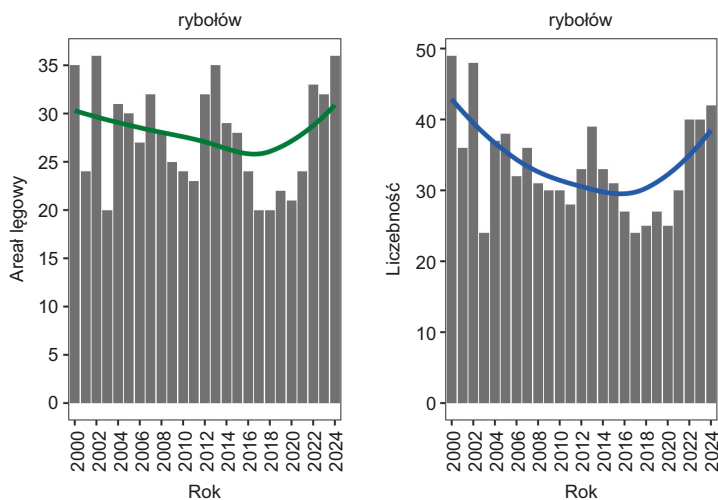
Ryc. 2. Trend liczebności rybołowa *Pandion haliaetus* w Polsce w latach 1993–2024

Fig. 2. Dynamics of numbers of Osprey breeding population in Poland in 1993–2024. (1) – confirmed breeding, (2) – probable breeding, (3) – sum

z uwzględnieniem stanowisk z kategorią gniazdowanie prawdopodobne lub możliwe, przypada na lata 1999–2022, z maksymalnym wynikiem 54 stanowiska lęgowe. Oceny te mogą być jednak obciążone znaczącym błędem. Udział stanowisk z kategorią gniazdowanie prawdopodobne lub możliwe wynosił w tym okresie 25–30%, gdy aktualnie nie przekracza 10%. Reasumując, wyniki prowadzonego monitoringu potwierdzają osiągnięcie przez populację lęgową stanu liczebnego, jaki notowany był w najlepszych latach prowadzonych badań, a utrzymująca się tendencja wzrostowa stanowi dobre rokowania na przyszłość.

Areal lęgowy rybołowa wciąż obejmuje głównie dwa izolowane obszary: Polskę Północno-Wschodnią i Polskę Zachodnią (Pomorze Zachodnie/Wielkopolska i Ziemia Lubuska/Dolny Śląsk). Oczywiście mimo rozdzielającej te dwa obszary znacznej odległości (ok. 230 km) nie mamy do czynienia z typową izolacją geograficzną, czego dowodem są rejestrowane przypadki gniazdowania na Mazurach rybołowów zaobrazczowanych w Niemczech. Swoistego wyłomu w tym konserwatywnym przywiązaniu do zajmowanego arealu dokonała nowa para, która zbudowała gniazdo w 2024 r. w strefie nadbałtyckiej. Kolonizacja nowych obszarów gniazdowych zwiększa szanse rozwojowe populacji lęgowej. Podkreślenia wymaga fakt, że gniazdo tej pary osadzone jest na słupie traktacji energetycznej, co może stanowić sygnał, że właśnie poprzez obsadzenie sztucznych konstrukcji rybołów zacznie się w kraju rozprzestrzeniać. W 2024 r. spośród 42 aktywnych gniazd rybołowa 11 posadowionych było na słupach. Pozostałe to konstrukcje nadrzewne, prawie wszystkie na sztucznych platformach. Wyniki Monitoringu Ptaków Polski potwierdzają trend wzrostowy arealu lęgowego, który w 2024 r. osiągnął poziom najwyższy w analizowanym okresie (ryc. 3). Ważnym przełomem w tym zakresie jest zmiana stanowiska zarządców wysokonapięciowych traktacji energetycznych, którzy dawniej sprzeciwiali się zdecydowanie gniazdowaniu ptaków na słupach i skrupulatnie te konstrukcje z gniazd ptasich oczyszczali. Dzisiaj coraz powszechniej z własnej inicjatywy montują na słupach platformy dla rybołowów, a działanie to leży nierzadko w zakresie kompensacji przyrodniczych zalecanych operatorom przez lokalne RDOŚ.

W 2024 r. końcowy wynik lęgu określono w 41 przypadkach spośród 45 stanowisk zasiedlonych przez ptaki. Sukces gniazdowy był niski i wyniósł 58% (tab. 4). Gniazda opuściły łącznie



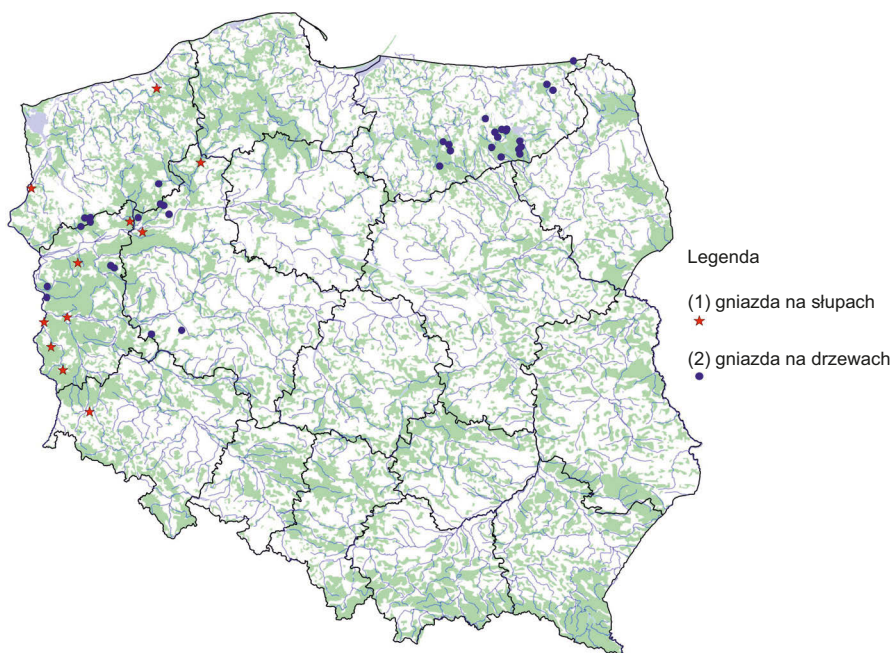
Ryc. 3. Trend rozpowszechnienia i liczebności rybołowa *Pandion haliaetus* w Polsce w 2024 r.

Fig. 3. Dynamics of distribution range (left) and numbers (right) of Osprey breeding population in Poland in 2024

Tabela 3. Wyniki kontroli stanowisk rybołowa *Pandion haliaetus* w Polsce 2024 r.  
 Table 3. Monitoring results of the Osprey breeding sites in Poland in 2024

Region (1)	Liczba skontrolowanych stanowisk (2)	Liczba stanowisk z gniazdami (3)	Liczba stanowisk zajętych przez ptaki (4)
Pomorze Zachodnie	8	8	5
Polska Północno-Wschodnia	31	29	19
Ziemia Lubuska	18	17	12
Wielkopolska	10	10	8
Górny Śląsk	1	1	–
Dolny Śląsk	1	1	1
Razem (5)	69	66	45

\*description of titles at Table 1



Ryc. 4. Rozmieszczenie stanowisk lęgowych rybołowa *Pandion haliaetus* w Polsce w 2024 r.

Fig. 4. Current distribution of Osprey breeding sites in Poland, registered in 2024. (1) nest on electric pylons, (2) nests on trees

54 młode rybołowy. Lęgi z 3 pisklętami były równie liczne jak z 2 – po 10 przypadków. Pojedynczy młody odchowany został tylko w 4 gniazdach. Zauważalnie wyższa jest efektywność lęgów na słupach trakcyjnych energetycznych. W 2024 r. sukces gniazdowy par zasiedlających sztuczne konstrukcje wynosił ponad 80%.

Tabela 4. Wyniki rozrodu rybołowa *Pandion haliaetus* w 2024 r. oraz porównanie z parametrami z lat 1993–2023

Table 4. Breeding results of the Osprey in 2024 compared with parameters from 1993 to 2023

	2021	1993–2000
Liczba rewirów ze znanim wynikiem lęgu (1)*	41	760
Liczba rewirów z sukcesem (2)	24	476
Liczba młodych na wylocie (3)	54	990
Sukces gniazdowy [%] (4)	58,5	62,6
Liczba młodych na zajęte gniazdo (5)	1,32	1,30
Liczba młodych na gniazdo z sukcesem (6)	2,25	2,08

\*description of titles at Table 2

### Sztuczne gniazda i zabezpieczanie lęgów

Budowa sztucznych gniazd ma pierwszoplanowe znaczenie w ochronie miejsc lęgowych rybołowa. Wybitną efektywnością procentuje odbudowywanie gniazda w miejscu zniszczonej konstrukcji naturalnej. Takie platformy zasiedlane są w ponad 90% przypadków. Szczegóły na temat lokalizacji nowo wybudowanych sztucznych gniazd opisano w dalszej części biuletynu.



Fot. 3. Opaski zabezpieczające drzewo gniazdowe rybołowa *Pandion haliaetus* przed penetracją przez drapieżne ssaki. Fot. M. Lanckoroński

Photo 3. Protective bands on an Osprey (*Pandion haliaetus*) nest tree to prevent penetration by predatory mammals. Photo: M. Lanckoroński

Inną formą czynnej ochrony rybołowa jest zabezpieczenie drzew gniazdowych przed drapieżnictwem kuny. Rejestracja obrazu z gniazd za pomocą kamer i fotopułapek dowodzi, że znaczący udział w niszczeniu lęgów rybołowa mają drapieżne ssaki, głównie kuna, a na zachodzie kraju również szop prac. Zapobieganie penetracji drzew gniazdowych przez drapieżne ssaki realizowane jest poprzez montaż gładkich opasek na pnie drzew, uniemożliwiających wspinięcie. Dodatkowo w uzasadnionych przypadkach usuwane są zakrzaczenia przylegające do drzewa gniazdowego, z których drapieżnik mógłby przeskoczyć. W 2024 r. dzięki wsparciu Polskiej Grupy Energetycznej zabezpieczono w ten sposób prawie wszystkie aktywne gniazda nadrzewne rybołowa.

### Transmisje online z gniazda rybołowa

W 2024 r. transmisje online z gniazda rybołowa uruchomiono w 2 lokalizacjach. Kolejny raz mieliśmy możliwość oglądać na żywo przebieg lęgu z gniazda rybołowa w Nadleśnictwie Jedwabno, w Puszczy Napiwodzko-Ramuckiej. Ciekawostką jest fakt, że od 2021 r. gniazdująca w tej lokalizacji samica pochodzi z Łotwy (zaobrazkowana jako pisklę). Para niemal co roku szczęśliwie wyprowadza młode. W 2024 r. gniazdo opuściły 2 młode rybołowy. Druga kamera funkcjonowała w bardzo ciekawym stanowisku lęgowym – gniazdo posadowione na maszcie telefonii komórkowej. Transmisja zrealizowana została dzięki wsparciu operatora, firmy ORANGE. Tutaj również lęg zakończył się sukcesem i z gniazda wyleciały 2 młode.



Fot. 4. Rybołów *Pandion haliaeetus* z upolowaną rybą. Fot. A. Pikuła  
Photo 4. An Osprey (*Pandion haliaeetus*) with a caught fish. Photo: A. Pikuła

## BADANIE I OCHRONA ORLIKA KRZYKLIWEGO *CLANGA POMARINA*

Orlik krzykliwy jest najliczniejszym gatunkiem objętym zasadami ochrony strefowej w Polsce. Z uwagi na nierównomierne rozmieszczenie w kraju tylko lokalnie stanowi główny obiekt objęty monitoringiem KOO. W skali ogólnopolskiej częściej od orlika krzykliwego kontrolowany jest bielik.

### Monitoring

Monitoring orlika krzykliwego realizowany jest w dwóch wariantach. Pierwszy z nich opiera się na społecznym zaangażowaniu członków KOO w coroczne kontrole stref ochrony w całym areale występowania gatunku. Drugi realizowany jest na 49 losowo wybranych powierzchniach próbnych (kwadraty 10 × 10 km) na zamówienie Głównego Inspektoratu Ochrony Środowiska i stanowi element Państwowego Monitoringu Ptaków. Liczebność i rozpowszechnienie orlika krzykliwego w tym programie badane są na poziomie indeksowym, co pozwala na śledzenie zmian zachodzących w obrębie tych parametrów (program Monitoringu Ptaków Drapieżnych opisano w dalszej części biuletynu).

W 2024 r. skontrolowano w całym kraju odpowiednio 796 stanowisk lęgowych orlika krzykliwego w 10 regionach KOO, chociaż wiodącą rolę w monitoringu gniazd tego gatunku odgrywa Region Polska NE i Region Podkarpacki (tab. 5). Intensywność prac terenowych była uzależniona od możliwości czasowych obserwatorów, a także liczby członków KOO aktywnie zaangażowanych w kontrole gniazd, dlatego wyniki uzyskiwane w różnych regionach są niejednorodne i uniemożliwiają poprawne wnioskowanie na temat trendów liczebności i rozpowszechnienia. W wielu przypadkach dokonano jednorazowych, krótkotrwałych wizyt w strefach ochrony, co często skutkowało niewykryciem ptaków w zasiedlanych wcześniej rewirach. W większości skontrolowanych stanowisk znana była lokalizacja gniazda, a zatem funkcjonowały strefy ochrony.

Tabela 5. Wyniki kontroli stanowisk orlika krzykliwego *Clanga pomarina* w Polsce w 2024 r.

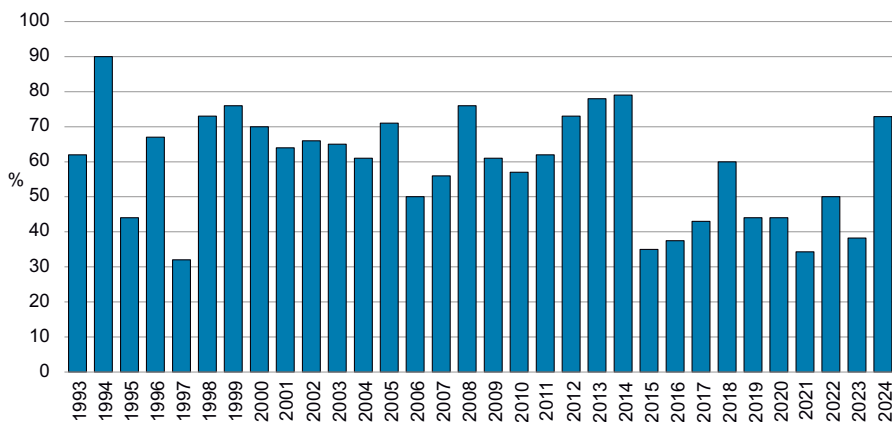
Table 5. Monitoring results of the Lesser Spotted Eagle breeding sites in Poland in 2024

Region (1)	Liczba skontrolowanych stanowisk (2)	Liczba stanowisk z gniazdami (3)	Liczba stanowisk zajętych przez ptaki (4)
Pomorze Zachodnie	23	19	20
Polska Północno-Wschodnia	560	531	474
Region Podlaski	45	41	40
Ziemia Lubuska	3	3	1
Wielkopolska	4	4	3
Region Kujawsko-Pomorski	1	1	1
Region Mazowiecki	31	24	28
Górny Śląsk	12	11	9
Region Małopolski	12	12	11
Region Podkarpacki	105	83	95
Razem (5)	796	729	682

\*description of titles at Table 1

Spośród 796 skontrolowanych w 2024 r. stanowisk lęgowych orlika krzykliwego w 485 określono końcowy efekt lęgów. W 348 przypadkach lęgi zakończyły się powodzeniem, a sukces lęgowy kształtuje się na poziomie prawie 72%, znacznie powyżej wieloletniej średniej tego parametru (tab. 6). W przypadku oceny parametrów rozrodczych niezwykle ważnym zagadnieniem jest standaryzacja metod gromadzenia danych w terenie. Ocenie powinny być poddawane

wyłącznie stanowiska, dla których w okresie wiosennym zlokalizowano zasiedlone gniazdo. Jeśli do wyliczenia parametrów rozrodczych wykorzystamy również rewiry, dla których zrealizowano tylko jedną kontrolę, wykonaną w końcowym etapie sezonu lęgowego, będą one zawyżone z powodu łatwiejszego lokalizowania gniazd z sukcesem niż po stracie lęgu (aktywność głosowa młodych oraz przenoszenie pokarmu przez dorosłe zdecydowanie ułatwia wykrycie gniazda). Z tego względu bardzo ważne są informacje gromadzone z zachowaniem opisanych powyżej standardów metodycznych na powierzchni próbnej Warmia w Regionie Polska NE. Trend sukcesu lęgowego, który przekłada się bezpośrednio na produkcję młodych w ostatnim dziesięcioleciu, przedstawiał się bardzo niepokojąco. Nastąpiło obniżenie tych parametrów przeciętnie o 20–30% w stosunku do wieloletniej średniej notowanej wcześniej na tym obszarze (ryc. 5). Rok 2024 jest w tym względzie przełomowy, ponieważ po wielu latach odnotowano sukces lęgowy na poziomie najwyższych wartości zarejestrowanych w całym okresie badań. Oczywiście trend parametrów rozrodczych odnosi się w tym przypadku wyłącznie do warunków lokalnych i nie może być interpretowany w skali rozleglejszej. W innych regionach kraju warunki siedliskowe i pokarmowe mogą być odmienne, a są one głównym elementem kształtującym zdolności reprodukcyjne krajowej populacji orlika krzykliwego.



Ryc. 5. Zmiany sukcesu lęgowego orlika krzykliwego *Clanga pomarina* na powierzchni próbnej Warmia w latach 1993–2024

Fig. 5. Changes of the breeding success of the Lesser Spotted Eagle on the study plot Warmia, registered in 1993–2024

Tabela 6. Wyniki rozrodu orlika krzykliwego *Clanga pomarina* w 2024 r. oraz porównanie z parametrami z lat 1993–2003

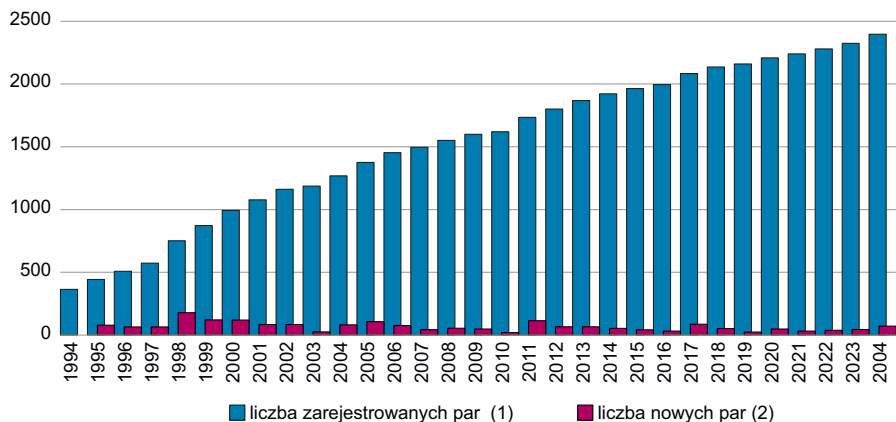
Table 6. Breeding results of the Lesser Spotted Eagle in 2024 compared with parameters between 1993 to 2023

	2024	1993–2023
Liczba rewirów ze znanym wynikiem lęgu (1)*	485	9839
Liczba rewirów z sukcesem (2)	348	6448
Liczba młodych na wylocie (3)	348	6508
Sukces gniazdowy [%] (4)	71,8	65,5
Liczba młodych na zajęte gniazdo (5)	0,72	0,66
Liczba młodych na gniazdo z sukcesem (6)	1	1,01

\*description of titles at Table 2

## Inwentaryzacja

Inwentaryzacja gniazd orlika krzykliwego towarzyszy z reguły kontrolom monitoringowym stref ochrony, ponieważ każdego roku od kilku do kilkunastu procent par lęgowych buduje nowe gniazda, często poza wyznaczonymi strefami ochrony. Poza nowymi gniazdami znajdowanymi w znanych stanowiskach lęgowych corocznie wykrywane są całkiem nowe rewiry. W 2024 r. zarejestrowano w Polsce 71 nowych stanowisk lęgowych orlika krzykliwego (ryc. 6), w większości w Regionie Polska NE. W efekcie tegorocznej inwentaryzacji liczba stanowisk orlika krzykliwego zarejestrowanych w bazie danych KOO wzrosła do poziomu 2396. W bazie danych opisano dotychczas 4953 gniazda, z czego 221 wykryto podczas prac terenowych zrealizowanych w 2024 r. Dzięki temu w wielu przypadkach zaktualizowano przebieg granic funkcjonujących stref ochrony lub wyznaczono całkiem nowe strefy.



Ryc. 6. Wyniki inwentaryzacji orlika krzykliwego *Clanga pomarina* w Polsce w latach 1994–2024  
Fig. 6. Results of the Lesser Spotted Eagle inventory in Poland in 1994–2024. (1) – number of known pairs, (2) – number of recently discovered pairs



Fot. 5. Orlik krzykliwy *Clanga pomarina* podczas polowania z zasiadki. Fot. P. Radek  
Photo 5. A Lesser Spotted Eagle (*Clanga pomarina*) hunting from a perch. Photo: P. Radek

## MONITORING ORLIKA GRUBODZIOBEGO *CLANGA CLANGA*



Fot. 6. Młody orlik grubodzioby *Clanga clanga* na żerowisku w Kotlinie Biebrzańskiej. Fot. G. Maciorowski

Photo 6. Greater Spotted Eagle (*Clanga clanga*) fledgling at a feeding ground in the Biebrza Valley. Photo by G. Maciorowski

poza znanym areałem gatunku. W 2024 r. poza Kotliną Biebrzańską odnotowano orliki grubodziobe w Puszczy Białowieskiej i na Lubelszczyźnie. Nie potwierdzono obecności tego gatunku na stanowisku podkarpackim (tab. 7). Na 29 skontrolowanych w 2024 r. stanowiskach stwierdzono łącznie gniazdowanie 16 par orlika grubodziobego bądź par mieszanych, z udziałem orlika krzykliwego. W większości kontrolowanych rewirów znane było położenie gniazda, ale w wielu przypadkach stwierdzono porzucenie gniazda lub zasiedlenie przez parę orlików krzykliwych.

Tabela 7. Wyniki kontroli stanowisk orlika grubodziobego w Polsce w 2024 r.

Table 7. Monitoring results of the Greater Spotted Eagle breeding sites in Poland in 2024

Region (1)	Liczba skontrolowanych stanowisk (2)	Liczba stanowisk z gniazdami (3)	Liczba stanowisk zajętych przez ptaki (4)
Region Podlaski	23	22	14
Lubelszczyzna	5	4	2
Region Podkarpacki	1	1	–
Razem (5)	29	27	16

W 2024 r. zgromadzono informacje o 12 lęgach orlików grubodziobych. Spośród nich 7 zakończyło się sukcesem. We wszystkich przypadkach odchowal się 1 młody. Sukces lęgowy w 2024 r. był wyższy od wieloletniej średniej i wyniósł około 58% (tab. 8).

Tabela 8. Wyniki rozrodu orlika grubodziobego w 2024 r. oraz porównanie z parametrami z lat 1993–2023

Table 8. Breeding results of the Greater Spotted Eagle in 2024 compared with parameters from 1993–2023

	2021	1993–2020
Liczba rewirów ze znanym wynikiem lęgu (1)*	12	312
Liczba rewirów z sukcesem (2)	7	173
Liczba młodych na wylocie (3)	7	173
Sukces gniazdowy [%] (4)	58,3	55,4
Liczba młodych na zajęte gniazdo (5)	0,58	0,55
Liczba młodych na gniazdo z sukcesem (6)	1	1

\*see description of titles in Table 2

## MONITORING ORŁA PRZEDNIEGO *AQUILA CHRYSAETOS*

Monitoring orła przedniego realizowany jest aktualnie w ramach Państwowego Monitoringu Ptaków. Prace terenowe w 2024 r. zrealizowano na zamówienie Głównego Inspektoratu Ochrony Środowiska w ramach kolejnej edycji projektu pn. „Monitoring ptaków z uwzględnieniem obszarów specjalnej ochrony ptaków Natura 2000, lata 2023–2025”. Całość programu jest finansowana ze środków Narodowego Funduszu Ochrony Środowiska i Gospodarki Wodnej. W 2024 r. skontrolowano 38 stanowisk orła przedniego w 4 regionach KOO. Zdecydowana większość par lęgowych zasiedla polskie Karpaty. W niżowej części kraju w dalszym ciągu znane są tylko 2 stanowiska lęgowe. W większości kontrolowanych rewirów zlokalizowano gniazda, chociaż nie wszystkie były zasiedlane przez ptaki (tab. 9).

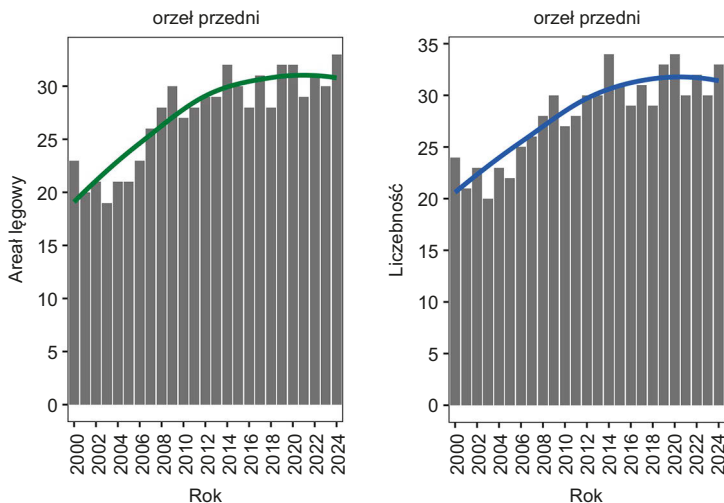
Tabela 9. Wyniki kontroli stanowisk orła przedniego *Aquila chrysaetos* w Polsce w 2024 r.

Table 9. Monitoring results of the Golden Eagle breeding sites in Poland in 2024

Region (1)	Liczba skontrolowanych stanowisk (2)	Liczba stanowisk z gniazdami (3)	Liczba stanowisk zajętych przez ptaki (4)
Górny Śląsk	2	2	2
Region Małopolski	12	8	11
Region Podkarpacki	22	18	20
Pomorze Środkowe	2	2	2
Razem (5)	38	30	35

\*see description of titles in Table 1

Populacja lęgowa orła przedniego, po okresie dość wyraźnego wzrostu liczebności w latach 2000–2015, obecnie ustabilizowała się na poziomie około 35 par lęgowych. Analogiczny trend wykazuje monitoring rozpowszechnienia tego gatunku w kraju.



Ryc. 7. Trend rozpowszechnienia i liczebności orła przedniego *Aquila chrysaetos* w Polsce w latach 2000–2024  
Fig. 7. Dynamics of distribution range (left) and numbers (right) of Golden Eagle breeding population in Poland in 2000–2024

W 2024 r. zgromadzono informacje o 24 lęgach orła przedniego. W 18 przypadkach lęgi zakończyły się sukcesem, a gniazda opuściło łącznie 18 młodych (nie odnotowano ani jednego lęgu z 2 pisklętami). Sukces lęgowy był bardzo wysoki i wyniósł 75% (tab. 10). Jest to najwyższy poziom, jaki wskaźnik ten uzyskał w całym okresie badania efektywności lęgów orła przedniego w ramach Monitoringu Ptaków Polski.

Tabela 10. Wyniki rozrodu orła przedniego *Aquila chrysaetos* w 2024 r. oraz porównanie z parametrami z lat 1993–2023

Table 10. Breeding results of the Golden Eagle in 2024 compared with parameters from 1993–2023

	2024	1993–2023
Liczba rewirów ze znanym wynikiem lęgu (1)*	24	499
Liczba rewirów z sukcesem (2)	18	240
Liczba młodych na wylocie (3)	18	255
Sukces gniazdowy [%] (4)	75	48,1
Liczba młodych na zajęte gniazdo (5)	0,75	0,51
Liczba młodych na gniazdo z sukcesem (6)	1	1,06

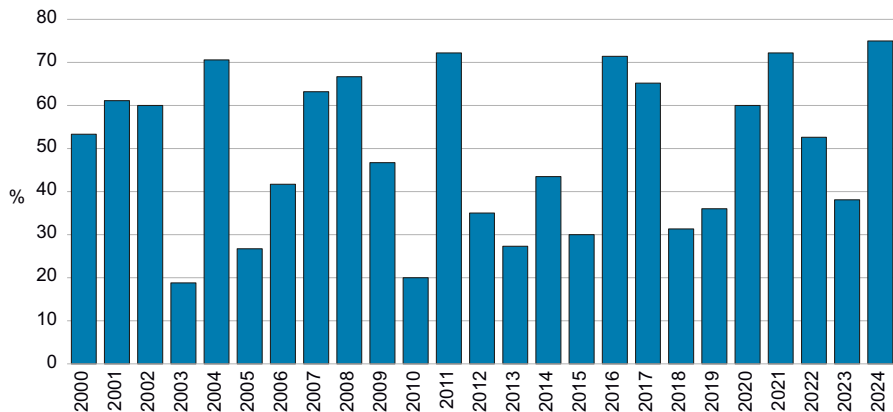
\*see description of titles in Table 2

Silne wahania poziomu sukcesu lęgowego w różnych latach są charakterystyczną cechą orła przedniego i rzadko zdarza się, by lata z wysoką efektywnością lęgów trwały kilka kolejnych sezonów. Z reguły są rozdzielone kilkuletnim okresem z przeciętnie niskim poziomem sukcesu lęgowego. Co ciekawe, na przykładzie analizowanego okresu wyraźnie widać, że parametr ten najczęściej osiąga wartości skrajne (ryc. 8).



Fot. 7. Dorosły orzeł przedni *Aquila chrysaetos* na gnieździe. Fot. M. Lanckoroński  
Photo 7. An adult Golden Eagle (*Aquila chrysaetos*) on its nest. Photo: M. Lanckoroński

W 2024 r. na Pomorzu Środkowym wraz ze Słowińskim Parkiem Narodowym rozpoczęliśmy pilotażowe badania nad nizinną populacją orła przedniego, obejmujące m.in. badania pokarmu i dyspersji młodych. Populacja ta liczy tylko 2 pary, ale mamy nadzieję, że jeśli lepiej ją poznamy, będziemy w stanie wdrożyć działania wspomagające jej rozwój, a być może nawet odtworzenie populacji na innych obszarach nizinnych. W 2024 r. tylko jedna z par doczekała się potomstwa. Pisklę z tego lęgu zostało (za zgodą Ministerstwa Klimatu i Środowiska) wyposażone w logger GPS przez dr Olivera Krone, który bada ten gatunek w krajach bałtyckich. Niestety wkrótce po wylocie z gniazda młody orzeł doznał kolizji, które skończyła się złamaniem kości skrzydła i śmiercią ptaka.



Ryc. 8. Sukces lęgowy orła przedniego *Aquila chrysaetos* w Polsce w latach 2000–2024

Fig. 8. The breeding success of the Golden Eagle in 2000–2024



Fot. 8. Młody orzeł przedni *Aquila chrysaetos* w gnieździe na terenie Gór Sanocko-Turczańskich. Fot. M. Stój  
Photo 8. A young Golden Eagle (*Aquila chrysaetos*) in a nest in the Sanok-Turka Mountains. Photo: M. Stój

## MONITORING KANI RUDEJ *MILVUS MILVUS* I KANI CZARNEJ *MILVUS MIGRANS*

W 2024 r. skontrolowano 128 miejsc lęgowych kani rudej, co w porównaniu z ostatnimi latami trzeba uznać za wynik dość imponujący. Wykryto aż 27 nowych stanowisk lęgowych. Zlokalizowano 47 nowych gniazd zarówno w nowych, jak i znanych z lat wcześniejszych rewirach. W większości kontrolowanych stanowisk zlokalizowano gniazda i w prawie 90% przypadków potwierdzono obecność ptaków (tab. 11). Wzrost liczebności kani rudej w Polsce trwa zaledwie od kilku lat, ale aktualnie jest już wyraźnie widoczny także w badaniach prowadzonych w ramach programu Monitoringu Ptaków Drapieżnych (opis w dalszej części biuletynu). W 2024 r. zgromadzono wyniki o 78 lęgach tego gatunku. W 64 przypadkach lęgi zakończyły się sukcesem, a gniazda opuściły łącznie 104 młode (tab. 12). Tegoroczna efektywność lęgów jest bardzo wysoka. Liczba odchowanych młodych jest zapewne zaniżona w efekcie braku kontroli wnętrza gniazda.

Tabela 11. Wyniki kontroli stanowisk kani rudej *Milvus milvus* w Polsce w 2024 r.  
Table 11. Monitoring results of the Red Kite breeding sites in Poland in 2024

Region (1)	Liczba skontrolowanych stanowisk (2)	Liczba stanowisk z gniazdami (3)	Liczba stanowisk zajętych przez ptaki (4)
Pomorze Zachodnie	18	16	15
Polska Północno-Wschodnia	45	39	39
Region Podlaski	3	2	3
Ziemia Lubuska	12	11	11
Wielkopolska	3	2	3
Region Kujawsko-Pomorski	9	8	7
Region Mazowiecki	3	2	2
Dolny Śląsk	16	15	16
Górny Śląsk	19	16	17
Razem (5)	128	111	113

\*see description of titles in Table 1

Tabela 12. Wyniki rozrodu kani rudej *Milvus milvus* w 2024 r. oraz porównanie z parametrami z lat 1993–2023  
Table 12. Breeding results of the Red Kite in 2024 compared with parameters from 1993–2023

	2024	1993–2023
Liczba rewirów ze znanym wynikiem lęgu (1)*	78	828
Liczba rewirów z sukcesem (2)	64	607
Liczba młodych na wylocie (3)	104	1034
Sukces gniazdowy [%] (4)	82,1	73,3
Liczba młodych na zajęte gniazdo (5)	1,33	1,25
Liczba młodych na gniazdo z sukcesem (6)	1,63	1,70

\*see description of titles in Table 2

Kania czarna, jak widać, nie cieszy się tak dużym zainteresowaniem naszych obserwatorów. W 2024 r. skontrolowano 33 rewiry, głównie na terenie Mazur. Prawie wszystkie stanowiska zasiedlone były przez ptaki i wykryto w nich aktywne gniazda (tab. 13). Tylko w 21 przypadkach określono końcowy efekt lęgu, co stanowi bardzo słaby materiał do analizy parametrów rozrodczych populacji. Sukces lęgowy w 2024 r. ułokował się poniżej wieloletniej średniej (tab. 14). Monitoring liczebności kani czarnej jest zadaniem trudnym ze względu na nietrwałość zajmowanych miejsc gniazdowania, niską liczebność populacji krajowej i jej nierównomierne rozmieszczenie. Prowadzone na powierzchniach próbnych badania w ramach Monitoringu Ptaków Drapieżnych (program opisany w dalszej części biuletynu) obejmują również kanię czarną, ale

uzyskiwane wyniki nie pozwalają na jednoznaczne zdefiniowanie trendu liczebności i rozpowszechnienia gatunku w kraju. Przynajmniej w odróżnieniu od kani rudej indeksy te utrzymują poziom stabilny.

Tabela 13. Wyniki kontroli stanowisk kani czarnej *Milvus migrans* w Polsce w 2024 r.

Table 13. Monitoring results of the Black Kite breeding sites in Poland in 2024

Region (1)	Liczba skontrolowanych stanowisk (2)	Liczba stanowisk z gniazdami (3)	Liczba stanowisk zajętych przez ptaki (4)
Pomorze Zachodnie	3	2	2
Polska Północno-Wschodnia	20	16	16
Region Podlaski	2	2	2
Ziemia Lubuska	5	5	5
Dolny Śląsk	3	3	3
Razem (5)	33	28	28

\*see description of titles in Table 1

Tabela 14. Wyniki rozrodu kani czarnej *Milvus migrans* w 2024 r. oraz porównanie z parametrami z lat 1993–2023

Table 14. Breeding results of the Black Kite in 2024 compared with parameters from 1993–2023

	2024	1993–2023
Liczba rewirów ze znanym wynikiem lęgu (1)*	21	454
Liczba rewirów z sukcesem (2)	14	329
Liczba młodych na wylocie (3)	24	564
Sukces gniazdowy [%] (4)	66,7	72,4
Liczba młodych na zajęte gniazdo (5)	1,14	1,24
Liczba młodych na gniazdo z sukcesem (6)	1,71	1,71

\*see description of titles in Table 2



Fot. 9. Dorosła kania ruda *Milvus milvus*. Fot. S. Wręga  
Photo 9. An adult Red Kite (*Milvus milvus*). Photo: S. Wręga

## MONITORING SOKOŁA WĘDROWNEGO *FALCO PEREGRINUS*

Ogólnopolski monitoring sokoła wędrownego realizowany jest w ramach programu restytucji tego gatunku przez Stowarzyszenie na rzecz Dzikich Zwierząt „Sokół”. Zainteresowanie Komitetu Ochrony Orłów sokołem wędrownym związane jest przede wszystkim z rozpoczętą niedawno restytucją populacji leśnej. Wiele stanowisk lęgowych lokalizowanych jest przy okazji kontroli gniazd bielika lub platform rybołowa, które stanowią atrakcyjne miejsca lęgowe dla sokołów. Populacja krajowa sokoła wędrownego, po części za sprawą prężnie rozwijającej się w ostatnich latach frakcji ekotypu leśnego przekroczyła już 100 par lęgowych. W 2024 r. spłynęły wyniki kontroli 19 leśnych stanowisk lęgowych sokoła wędrownego na obszarze 7 regionów. Wyraźnie widoczny jest więc nie tylko wzrost liczebności par gniazdujących w lasach, ale również ekspansja, wspierana programem restytucji realizowanym przez stowarzyszenie Sokół. W 15 przypadkach określono końcowy efekt lęgów, a sukces gniazdowy wyniósł 60%. Z objętych monitoringiem gniazd wyleciało łącznie 25 młodych.

Tabela 15. Wyniki kontroli stanowisk sokoła wędrownego *Falco peregrinus* w Polsce w 2024 r.

Table 15. Monitoring results of the Peregrine Falcon breeding sites in Poland in 2024

Region (1)	Liczba skontrolowanych stanowisk (2)	Liczba stanowisk z gniazdami (3)	Liczba stanowisk zajętych przez ptaki (4)
Pomorze Zachodnie	5	5	5
Polska Północno-Wschodnia	3	3	2
Region Kujawsko-Pomorski	1	1	1
Region Podlaski	1	1	1
Ziemia Lubuska	5	5	4
Wielkopolska	3	2	3
Górny Śląsk	1	1	1
Razem (5)	19	18	17

\*see description of titles in Table 1



Fot. 10. Sokół wędrowny *Falco peregrinus* w nadrzewnym gnieździe. Fot. M. Lanckoroński  
Photo 10. Peregrine Falcon (*Falco peregrinus*) in an arboreal nest. Photo by M. Lanckoroński

## OCHRONA PUCHACZA *BUBO BUBO*

Aktualnie w bazie danych KOO zarejestrowano 156 stanowisk lęgowych puchacza. Program ochrony tego gatunku w ramach prac KOO w ostatnich latach realizowany jest prawie wyłącznie w Regionie Podlaskim, gdzie każdego roku podejmowane są różne inicjatywy w kolejnych ostożach lęgowych tego gatunku. Kontrole rewirów puchacza na pozostałym obszarze kraju odbywają się zazwyczaj okazjonalnie, w trakcie monitoringu stref ochrony innych gatunków, najczęściej bielika. Z tego też względu spośród zarejestrowanych lęgów zdecydowanie dominują nadrzewne (w gniazdach ptaków drapieżnych lub sztucznych platformach). W 2024 r. spośród 5 udokumentowanych lęgów wszystkie były nadrzewne.

Tabela 16. Wyniki kontroli stanowisk puchacza *Bubo bubo* w Polsce w 2024 r.

Table 16. Monitoring results of the Eagle Owl breeding sites in Poland in 2024

Region (1)	Liczba skontrolowanych stanowisk (2)	Liczba stanowisk z gniazdami (3)	Liczba stanowisk zajętych przez ptaki (4)
Pomorze Zachodnie	5	5	4
Region Podlaski	5	4	4
Ziemia Lubuska	1	1	1
Region Podkarpacki	1	–	1
Razem (5)	12	10	10

\*see description of titles in Table 1



Fot. 11. Pisklę puchacza *Bubo bubo* w nadrzewnym gnieździe. Fot. C. Korkosz

Photo 11. Eurasian Eagle-owl (*Bubo bubo*) chick in an arboreal nest. Photo by C. Korkosz

## OCHRONA BOCIANA CZARNEGO *CICONIA NIGRA*

### Monitoring

W 2024 r. monitoring objął aż 326 stanowisk lęgowych w 12 regionach KOO. Zlokalizowano 69 nowych rewirów bociana czarnego i aktualnie w bazie KOO zarejestrowano już 704 stanowiska lęgowe. Ważnym elementem prowadzonej inwentaryzacji jest wykrywanie nowych gniazd, co pozwala wyznaczyć lub zmodyfikować przebieg granic stref ochrony. Na terenie całego kraju w 2024 r. zlokalizowano 87 nowych gniazd. Liczba wykrywanych corocznie gniazd i całkowicie nowych rewirów lęgowych wskazuje na potrzebę kontynuowania intensywnych działań inwentaryzacyjnych.

W 2024 r. poznano końcowy wynik 190 lęgów. Spośród nich w 110 przypadkach odchowane zostały pisklęta. Parametry rozrodcze wyliczone dla 2024 r. okresu kształtują się na poziomie wieloletniej średniej, chociaż sukces gniazdowy jest nieznacznie niższy (tab. 18). Łącznie z wszystkich gniazd wyleciało 277 młodych bocianów czarnych. Najbardziej rozpowszechnione były lęgi złożone z 3 piskląt ( $N = 38$ ), prawie równie liczne były lęgi z 2 młodymi ( $N = 33$ ), rzadziej natomiast z 4 ( $N = 18$ ) lub 1 ( $N = 20$ ) odchowanym młodym. Odnotowano ponadto 1 przypadek odchowania 5 młodych.

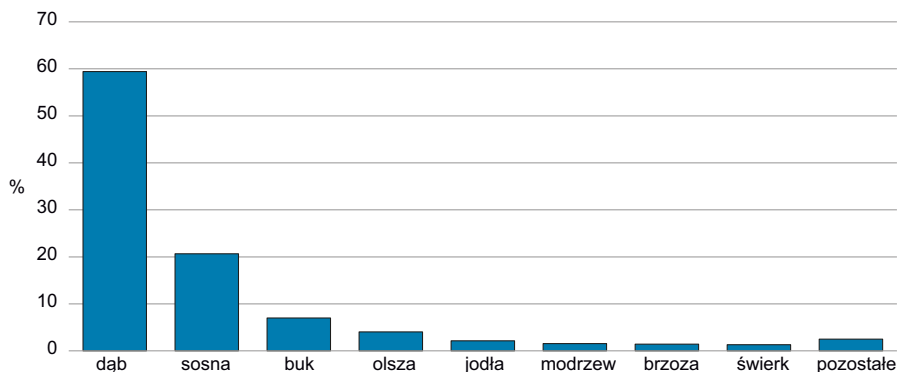
Tabela 17. Wyniki kontroli stanowisk bociana czarnego *Ciconia nigra* w Polsce w 2024 r.

Table 17. Monitoring results of the Black Stork breeding sites in Poland in 2024

Region (1)	Liczba skontrolowanych stanowisk (2)	Liczba stanowisk z gniazdamy (3)	Liczba stanowisk zajętych przez ptaki (4)
Pomorze Zachodnie	25	24	16
Polska Północno-Wschodnia	81	72	56
Region Podlaski	15	14	7
Ziemia Lubuska	24	24	17
Wielkopolska	41	40	38
Region Kujawsko-Pomorski	15	14	8
Region Mazowiecki	48	44	24
Region Świętokrzyski	31	30	24
Region Łódzki	19	19	17
Dolny Śląsk	18	17	15
Region Małopolski	2	2	2
Region Podkarpacki	7	5	7
Razem (5)	326	305	231

\*see description of titles in Table 1

Bociany czarne najchętniej budują gniazda na okazałych dębach, których rozłożyste korony nie tylko zapewniają optymalne warunki do posadwienia gniazda, ale również osłonę dla piskląt (ryc. 9). Dodatkowo w efekcie zacienienia w otoczeniu monumentalnych dębów powstaje w drzewostanie luka, pozbawiona drugiego piętra lasu i podszytu, co zapewnia dobry dołot do gniazda. W przypadku braku starych dębów najchętniej zasiedlane są sosny, co jednak wynika raczej z udziału tego gatunku drzewa w składzie przeciętnych polskich lasów. Rzadziej wykorzystywane są inne gatunki drzew liściastych (buk, olsza, brzoza) oraz iglastych (jodła, modrzew, świerk).



Ryc. 9. Gatunki drzew gniazdowych preferowane przez bociana czarnego *Ciconia nigra* (N = 843 gniazda)  
 Fig. 9. Species of nesting trees preferred by the Black Stork (N = 843 nests)

Tabela 18. Wyniki rozrodu bociana czarnego *Ciconia nigra* w 2024 r. oraz porównanie z parametrami z lat 1993–2023

Table 18. Breeding results of the Black Stork in 2024 compared with parameters from 1993–2023

	2024	1993–2023
Liczba rewirów ze znanym wynikiem lęgu (1)*	190	1278
Liczba rewirów z sukcesem (2)	110	798
Liczba młodych na wylocie (3)	277	2048
Sukces gniazdowy [%] (4)	57,9	62,4
Liczba młodych na zajęte gniazdo (5)	1,46	1,6
Liczba młodych na gniazdo z sukcesem (6)	2,52	2,57

\*see description of titles in Table 2

## Kamery online

Przekazy online z gniazd bociana czarnego to jedno z wielu działań realizowanych w ramach utrwalenia efektów ekologicznych projektu POIS pn.: „BocianiMy w Lasach. Dobre praktyki ochrony i zarządzania populacją bociana czarnego na terenach leśnych”. W 2024 r. transmitowano obraz z 3 gniazd bociana czarnego w zachodniej części kraju – Nadleśnictwa Bolewice, Sieraków i Wolsztyn.

Fot. 12. Skierka i cztery pisklęta. Transmisja z gniazda bociana czarnego *Ciconia nigra* w Nadleśnictwie Bolewice

Photo 12. Skierka and four chicks. Transmission from the nest of the Black Stork (*Ciconia nigra*) in the Bolewice Forest District



## BUDOWA SZTUCZNYCH GNIAZD

Budowa sztucznych gniazd jest powszechnie stosowaną formą wspierania zdolności reprodukcyjnych populacji. Stabilne platformy, na których ptaki następnie samodzielnie nadbudowują i odnawiają gniazda, zapobiegają stratom, powstającym w następstwie osuwania się gniazd w trakcie sezonu lęgowego. Najbardziej narażone na niekorzystne oddziaływania warunków atmosferycznych są nadrzewne gniazda rybołowa. Posadowione na wierzchołkach drzew, nierzadko całkowicie lub częściowo uschniętych, są szczególnie narażone na zniszczenie przez wiatr. Z tego też względu platformy budowane są przede wszystkim dla rybołowów. W ostatnich latach większość nowo budowanych na drzewach gniazd tego gatunku jest w okresie pozalęgowym wzmocniana poprzez zamontowanie w podstawie sztucznej, solidnej konstrukcji. W 2024 r. zbudowano w całym kraju 10 sztucznych gniazd dla rybołowa.



Fot. 13. Sztuczne gniazdo zasiedlone przez rybołowa *Pandion haliaetus*. Fot. M. Lanckoroński  
Photo 13. An artificial nest occupied by an Osprey (*Pandion haliaetus*). Photo: M. Lanckoroński

Tabela 19. Sztuczne gniazda wybudowane w Polsce w 2024 r.

Table 19. Artificial nests constructed in Poland in 2024. (1) – species, (2) – voivodships, (3) – forest inspectorates, (4) – made by, (5) – number of artificial nests

Gatunek (1)	Województwo (2)	Nadleśnictwo (3)	Wykonawca (4)	Liczba szt. gniazd (5)
bocian czarny	dolnośląskie	Bolków	J. Pruchniewicz	1
bocian czarny	warmińsko-mazurskie	Górowo Iławeckie	M. Gustowski, M. Lanckoroński, Z. Ceniań, P. Radek	1
orlik krzykliwy	podkarpackie	Komańcza	M. Stój	2
orlik krzykliwy	podkarpackie	Lesko	M. Stój	1
orlik krzykliwy	podkarpackie	Poza ALP	M. Stój	1
orzeł przedni	podkarpackie	Poza ALP	M. Stój, M. Scelina	1
orzeł przedni	pomorskie	Poza ALP	M. Gustowski, M. Lanckoroński	1
ptaki drapieżne, puchacz, bocian czarny	podlaskie	Narwiański Park Narodowy	T. Tumiel, P. Mirski, T. Kryjan	10
rybołów	kujawsko-pomorskie	Osie	J. Pruchniewicz, M. Tkacz	1
rybołów	lubuskie	Międzychód	J. Pruchniewicz, M. Bielewicz	2
rybołów	lubuskie	Sulęcín	J. Pruchniewicz, M. Bielewicz, M. Glinkowski	2
rybołów	wielkopolskie	Grodzisk	J. Pruchniewicz, C. Brodziak	1
rybołów	wielkopolskie	Gniezno	M. Białek, J. Pruchniewicz, D. Cierplikowski	1
rybołów	wielkopolskie	Jastrowie	J. Pruchniewicz, M. Naranowicz	1
rybołów	warmińsko-mazurskie	Spychowo	M. Gustowski, M. Lanckoroński	1
rybołów	warmińsko-mazurskie	Gołdap	M. Gustowski, M. Lanckoroński	1
sokół wędrowny	lubuskie	Nowa Sól	J. Pruchniewicz	1
sokół wędrowny	dolnośląskie	Góra Śląska	J. Pruchniewicz, C. Brodziak	1
puchacz	pomorskie	Słowiński PN	M. Gustowski, M. Lanckoroński	5
bielik	łódzkie	Przedborów	M. Gustowski, D. Anderwald	1
bielik	łódzkie	Grotniki	M. Gustowski, D. Anderwald, J. Obierzalski	1
bielik	pomorskie	Choczewo	D. Anderwald, S. Lewandowski	1
		Razem		38

Sztuczne gniazda warto montować właściwie dla wszystkich gatunków rzadkich ptaków drapieżnych, puchacza i bociana czarnego w miejscach, gdzie naturalne, budowane przez ptaki gniazda ulegają uszkodzeniu lub osuwają się na ziemię. Najlepsze efekty daje rekonstrukcja gniazda dokładnie w miejscu gdzie istniało naturalne. W przypadku bociana czarnego najlepiej dokładnie na tym samym konarze. Trzeba pamiętać, że dobierając miejsce na budowę gniazda, ptaki poszukują nie tylko odpowiedniego drzewa z dobrym dołotem. Czynnikiem wpływającym na atrakcyjność miejsca jest również ukształtowanie otoczenia, warunki oświetleniowe, stosunki wodne oraz szereg innych, których zapewne nie znamy. Dlatego platformy budowane w miejscach przypadkowych najczęściej nie są przez ptaki akceptowane. Budowa sztucznych gniazd stanowi również bardzo ważny element działań ochronnych w przypadku gatunków, które własnych gniazd nie budują, jak puchacz i sokół wędrowny.

## MONITORING PTAKÓW DRAPIEŻNYCH (MPD)

Program Monitoringu Ptaków Drapieżnych (MPD) realizowany jest przez Komitet Ochrony Orłów od 2007 r. W 2024 r. stanowił element kolejnej edycji projektu pn. „Monitoring ptaków z uwzględnieniem obszarów specjalnej ochrony ptaków Natura 2000, lata 2023–2025” realizowanego na zamówienie Głównego Inspektoratu Ochrony Środowiska. Pierwsze pełnowartościowe dane pochodzą z 2008 r. i stanowią poziom referencyjny, do którego odnoszone są wyniki uzyskiwane w kolejnych latach. Całość programu jest finansowana ze środków Narodowego Funduszu Ochrony Środowiska i Gospodarki Wodnej. Łącznie MPD realizowany jest już od 19 lat, co daje gruntowne podstawy do wnioskowania na temat trendów liczebności i rozpowszechnienia badanych gatunków (tab. 20). Nie dotyczy to dwóch gatunków – krogulca i kruka, które dodane zostały do grupy MPD dopiero w 2020 r. W tym przypadku jest to za krótki okres badań monitoringowych i trendu nie da się wiarygodnie określić.

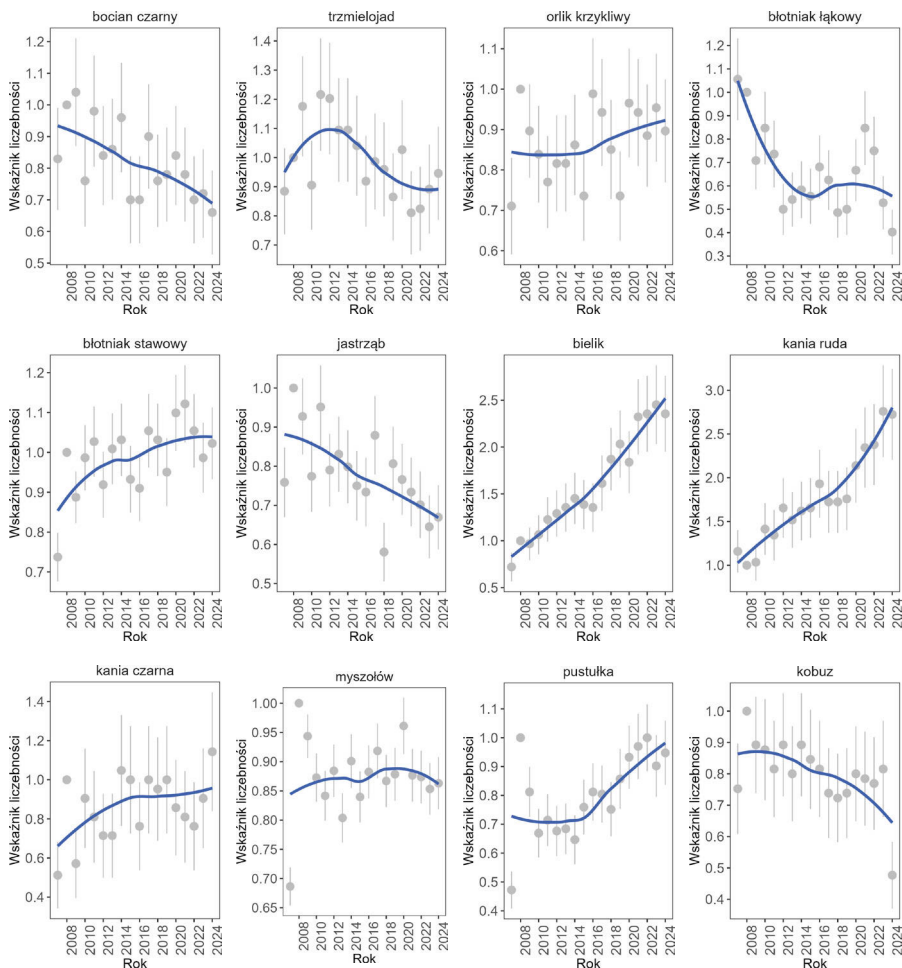
Prace terenowe polegają na corocznym, czterokrotnym liczeniu 11 gatunków ptaków drapieżnych (trzmiełojad, kania ruda, kania czarna, bielik, jastrząb, myszołów, błotniak stawowy, błotniak łąkowy, orlik krzykliwy, pustułka, kobuz) i bociana czarnego na wybranych losowo 49 powierzchniach próbnych. Jak wspomniano wcześniej, w ostatnich latach do grupy gatunków objętych programem dołączono krogulca i kruka. Każda powierzchnia jest kwadratem o boku 10 km, zatem łączny areal objęty badaniami wynosi 4900 km<sup>2</sup> (ok. 1,5% powierzchni kraju). Realizacja MPD polega na liczeniu terytoriów gniazdowych na wyznaczonej powierzchni na podstawie notowania pojawiających się w polu widzenia ptaków, a także obserwacji i interpretacji ich zachowania. Liczenia na każdej powierzchni próbnej prowadzone są z 9 punktów widokowych, a czas jednostkowego liczenia wynosi 30 minut.

Tabela 20. Wskaźniki liczebności (Wsk. lic.) wraz z ich błędem standardowym (SE) oraz trendy zmian liczebności [Trend ( $\lambda$ )] wraz z kategorią trendu w latach 2008–2024. Oznaczenia trendów:  $\uparrow$  – umiarkowany wzrost,  $\downarrow$  – umiarkowany spadek,  $\leftrightarrow$  – populacja stabilna, ? – nieokreślony

Table 20. Species number index (Wsk. lic.) with standard error (SE) and trends [Trend ( $\lambda$ )] with trend category in 2008–2024:  $\uparrow$  – moderate increase,  $\downarrow$  – moderate decrease,  $\leftrightarrow$  – stable numbers

Nazwa polska	Nazwa naukowa	Wsk. lic.	SE	Trend $\lambda$	Kat. trendu
bielik	<i>Haliaeetus albicilla</i>	2,3548	0,4059	1,0622	$\uparrow$
błotniak łąkowy	<i>Circus pygargus</i>	0,4028	0,0951	0,9789	$\downarrow$
błotniak stawowy	<i>Circus aeruginosus</i>	1,0225	0,09	1,0059	$\leftrightarrow$
bocian czarny	<i>Ciconia nigra</i>	0,66	0,1321	0,9805	$\downarrow$
jastrząb	<i>Accipiter gentilis</i>	0,6694	0,0825	0,9798	$\downarrow$
kania czarna	<i>Milvus migrans</i>	1,1429	0,3035	1,0118	$\leftrightarrow$
kania ruda	<i>Milvus milvus</i>	2,7241	0,5194	1,0565	$\uparrow$
kobuz	<i>Falco subbuteo</i>	0,4769	0,1062	0,9787	$\downarrow$
krogulec	<i>Accipiter nisus</i>	0,6967	0,0846	0,9207	?
kruk	<i>Corvus corax</i>	1,0526	0,0605	1,0106	?
myszołów	<i>Buteo buteo</i>	0,863	0,0447	0,9974	$\leftrightarrow$
orlik krzykliwy	<i>Clanga pomarina</i>	0,8966	0,1276	1,0036	$\leftrightarrow$
pustułka	<i>Falco tinnunculus</i>	0,9474	0,1115	1,0162	$\uparrow$
trzmiełojad	<i>Pernis apivorus</i>	0,9459	0,1596	0,9839	$\downarrow$

W analizowanym okresie (lata 2008–2024) 8 gatunków ptaków wykazywało istotny statystycznie trend zmian liczebności. Wyraźna tendencja wzrostowa obserwowana jest w przypadku bielika i kani rudej. Mniej wyraźna zarysowuje się w ostatnich latach również w przypadku pustułki (ryc. 10). Aż 5 gatunków z badanej w ramach MPD grupy wykazuje trend spadkowy wskaźnika liczebności. Tendencja ta jest szczególnie zauważalna w przypadku bociana czarnego i jastrzębia. Wskaźniki rozpowszechnienia są generalnie zbieżne z indeksem liczebności – wzrost liczebności populacji z reguły wiąże się z ekspansją na nowe tereny.



Ryc. 10. Trend liczebności wybranych gatunków ptaków uzyskany w ramach programu MPD w Polsce w latach 2008–2024

Fig. 10. Trend of the number of selected bird species obtained under the program MPD (Birds of Prey Monitoring) in Poland in 2008–2024

## BIURO KOO

W 2024 r. pracą biura KOO kierowały 2 osoby: Zdzisław Cenian i Michał Zygmunt. Siedziba organizacji mieści się aktualnie w Olsztynie na ul. Kołobrzeskiej 50/119. Dane kontaktowe znajdują się na okładce biuletynu i oficjalnej stronie internetowej organizacji.

## BAZY DANYCH

Komitet Ochrony Orłów posiada dwa duże archiwa informacyjne, w których gromadzone są wyniki, przesyłane przez działających w terenie współpracowników.

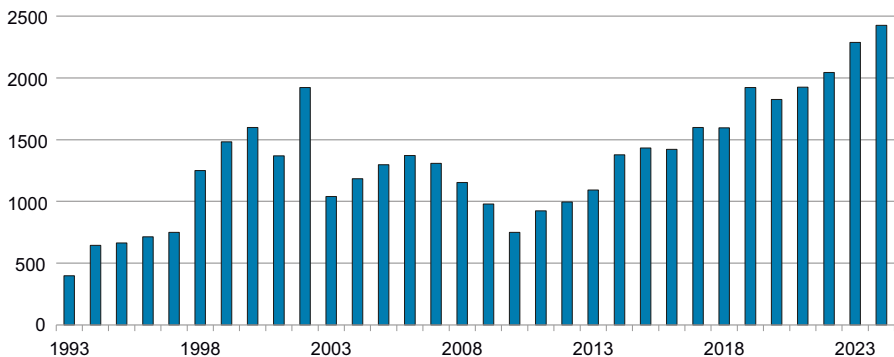
**Baza stanowisk lęgowych** jest najstarszym archiwum funkcjonującym od 1993 r. w postaci kartoteki, a od 1998 r. w formie komputerowej bazy danych. Do końca 2021 r. wprowadzono do bazy danych ponad 42 tys. kart kontroli stanowisk. W 2024 r. obserwatorzy przekazali rekordową ilość informacji – przesłano aż 2424 karty kontroli (ryc. 11). Obecnie baza zawiera informacje o 6238 stanowiskach lęgowych 9 gatunków „strefowych” ptaków szponiastych, puchacza i bociana czarnego. Zgromadzono tutaj szczegółowe wyniki ponad 38 tys. lęgów.

**Kartoteka ptaków martwych i osłabionych.** Aktualnie w naszym archiwum mamy opisanych już 3750 przypadków śmierci lub okaleczenia ptaków drapieżnych i sów wraz z charakterystyką zdarzenia (wyniki w dalszej części biuletynu).



Fot. 14. Spotkanie robocze zespołu realizującego monitoring gniazd w Regionie Polska NE. Fot. M. Lanckoroński

*Photo 14. Workgroup meeting of the team conducting nest monitoring in the Poland NE region. Photo: M. Lanckoroński*



Ryc. 11. Liczba kart kontroli stanowisk wprowadzonych do bazy KOO w latach 1993–2021

*Fig. 11. Numbers of monitoring records of rare species breeding sites acquired in Eagle Conservation Committee database in 1993–2021*

## MARTWE I OSŁABIONE PTAKI DRAPIEŻNE I SOWY

Komitet Ochrony Orłów rozpoczął gromadzenie danych o przypadkach śmierci lub okaleczenia ptaków drapieżnych i sów w 1993 r. Celem powołania tego rejestru było określenie głównych czynników wpływających na śmiertelność poszczególnych gatunków, w szczególności presji antropogenicznej. W 2024 r. do kartoteki wpłynęły informacje o 58 martwych lub osłabionych (chorych) ptakach.

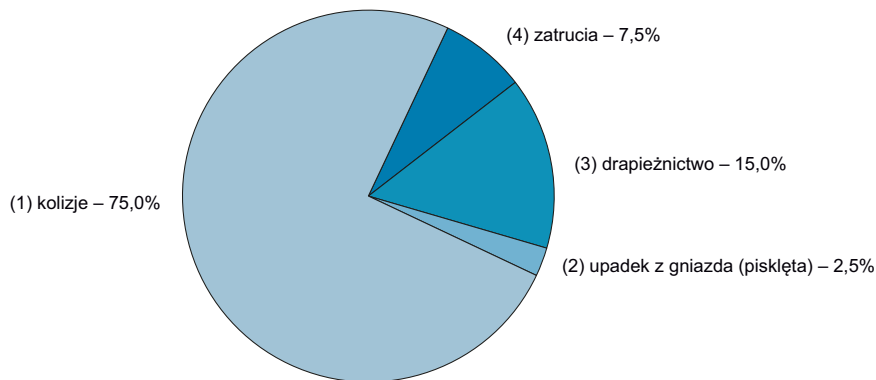
Tabela 21. Martwe i osłabione ptaki drapieżne i sowy w Polsce

Table 21. Dead and weakened birds of prey and owls in Poland. (1) – species, (2) – number of birds, (3) – total

Gatunek (1)	Liczba osobników (2)	
	2024	1993–2024
Bielik <i>Haliaeetus albicilla</i>	28	647
Błotniak łąkowy <i>Circus pygargus</i>		20
Błotniak stawowy <i>Circus aeruginosus</i>		73
Błotniak stepowy <i>Circus macrourus</i>		1
Błotniak zbożowy <i>Circus cyaneus</i>		6
Drzemlik <i>Falco columbarius</i>		5
Gadożer <i>Circaetus gallicus</i>		4
Jastrząb <i>Accipiter gentilis</i>		171
Kania czarna <i>Milvus migrans</i>	1	14
Kania ruda <i>Milvus milvus</i>	4	58
Kobczyk <i>Falco vespertinus</i>		1
Kobuz <i>Falco subbuteo</i>		16
Krogulec <i>Accipiter nisus</i>	4	298
Myszołów <i>Buteo buteo</i>	10	955
Myszołów włochaty <i>Buteo lagopus</i>		12
Orlik grubodzioby <i>Clanga clanga</i>		3
Orlik krzykliwy <i>Clanga pomarina</i>	2	79
Orzeł cesarski <i>Aquila heliaca</i>		1
Orzeł przedni <i>Aquila chrysaetos</i>		35
Pustułka <i>Falco tinnunculus</i>		489
Raróg <i>Falco cherrug</i>		1
Rybołów <i>Pandion haliaetus</i>	1	73
Sęp płowy <i>Gyps fulvus</i>		4
Sokół wędrowny <i>Falco peregrinus</i>		12
Trzmielojad <i>Pernis apivorus</i>		21
Płomykówka <i>Tyto alba</i>	1	78
Pójdźka <i>Athene noctua</i>		15
Puchacz <i>Bubo bubo</i>		25
Puszczyk <i>Strix aluco</i>	7	302
Puszczyk uralski <i>Strix uralensis</i>		3
Sowa śnieżna <i>Bubo scandiacus</i>		1
Uszatka <i>Asio otus</i>		307
Uszatka błotna <i>Asio flammeus</i>		28
Włochatka <i>Aegolius funereus</i>		10
Razem (3)	58	3768

W 40 przypadkach określono przyczynę osłabienia lub śmierci. Podobnie jak w latach wcześniejszych, najczęściej były to kolizje z obiektami pochodzenia antropogenicznego (ponad 70%) – samochodami, pociągami, liniami energetycznymi i turbinami wiatrowymi. Pozostałe przypadki dotyczyły zatruc oraz czynników naturalnych, takich jak drapieżnictwo lub upadki piskląt z gniazd. Całkiem nowym zjawiskiem w przypadku bielika jest narastająca liczba przypadków padania dorosłych ptaków w następstwie wewnątrzgatunkowych walk terytorialnych. W 2024 r. zarejestrowano 4 takie zdarzenia, co stanowi ponad 10% przypadków z rozpoznaną przyczyną śmierci bielika.

Zachęcamy do aktywnego udziału w gromadzeniu wiedzy na temat śmiertelności ptaków drapieżnych i sów i wysyłania informacji na nasz adres e-mail – kontakt@koo.org.pl. Formularz udostępniony jest na stronie internetowej Komitetu Ochrony Orłów.



Ryc. 12. Martwe i osłabione ptaki drapieżne i sowy w roku 2024 (uwzględniono jedynie przypadki, dla których określono przyczynę śmierci lub okaleczenia; N = 40)

Fig. 12. Dead and weakened birds of prey and owls in Poland in 2024 (only cases with cause of death or weakened recorded; N = 40). (1) – crashes, (2) – downfall from nest, (3) – predation, (4) – poisoning



Fot. 15. Martwy dorosły bielik *Haliaeetus albicilla* pod gniazdem – ofiara wewnątrzgatunkowej konkurencji. Fot. P. Radek

Photo 15. Dead adult White-tailed Eagle (*Haliaeetus albicilla*) under a nest – a victim of intraspecific competition. Photo: P. Radek

## RANKING NAJAKTYWNIJSZYCH CZŁONKÓW KOMITETU

Składamy serdeczne podziękowania wszystkim osobom zaangażowanym w gromadzenie informacji na temat ptaków drapieżnych. Naszych najaktywniejszych członków pragniemy wyróżnić, publikując listę rankingową. Punktujemy liczbę informacji (kart) przesłanych do 2 głównych archiwów informatycznych KOO: baza stanowisk lęgowych (w tabeli BSL) i kartoteka ptaków martwych i osłabionych (KMO). Obowiązuje zasada: za jedną przesłaną przez współpracownika kartę przyznawany jest jeden punkt rankingowy. W 2024 r. 15 osób uzyskało powyżej 50 punktów.

Miejsce na liście	Imię	Nazwisko	BSL	KMO	Łączna liczba punktów
1	Sebastian	Wręga	345	–	345
2	Piotr	Radek	334	–	334
3	Zdzisław	Kenian	333	–	333
4	Michał	Lanckoroński	140	–	140
5	Jacek	Jeziński	112	–	112
6	Cezary	Korkosz	97	–	97
7	Tadeusz	Mizera	79	11	90
8	Jerzy	Pawelec	75	15	90
9	Marian	Stój	86	–	86
10	Michał	Korkosz	83	–	83
11	Grzegorz	Zawadzki	81	–	81
12	Adam	Czubat	69	10	79
13	Dariusz	Anderwald	57	1	58
14	Ryszard	Łopion	57	–	57
15	Karol	Trzciniński	52	–	52

## WALNY ZJAZD KOMITETU OCHRONY ORŁÓW

Zgodnie ze statutem KOO rok 2025 kończy kadencję aktualnych władz stowarzyszenia. Walne Zebranie Członków zaplanowano w Centrum Edukacji Przyrodniczo-Leśnej SSGW w Rogowie w dniu 27 września w godz. 9.00–13.00. Wydarzeniem towarzyszącym tradycyjnie walnym zebraniom jest konferencja z cyklu „Ekologia i ochrona ptaków drapieżnych”. Odbędzie się ona po wyborach w dniach 27–28 września. Szczegóły na temat zjazdu i konferencji opublikowano na stronie internetowej KOO: <http://www.koo.org.pl/vii-konferencja-koo>.

## PROJEKTY I PRZEDSIĘWZIĘCIA REGIONALNE

### Region Mazowiecki. „Drapieżne Mazowsze – ochrona przez edukację”

Komitet Ochrony Orłów przy wsparciu Wojewódzkiego Funduszu Ochrony Środowiska i Gospodarki Wodnej w Warszawie oraz Narodowego Funduszu Ochrony Środowiska i Gospodarki Wodnej przystąpił na terenie województwa mazowieckiego do realizacji projektu edukacyjnego pn. „Drapieżne Mazowsze – ochrona przez edukację”. Przedsięwzięcie zrealizowano w okresie pomiędzy 28 czerwca 2023 r. a 4 grudnia 2024 r. Projekt miał na celu poprawę jakości ochrony ptaków drapieżnych dzięki podniesieniu świadomości ekologicznej mieszkańców i szerzeniu pozytywnego postrzegania tej fascynującej grupy ptaków. Zadanie realizował Komitet Ochrony Orłów – Region Mazowiecki.

Latem i jesienią 2023 r. przygotowane zostały materiały edukacyjne – stworzono broszury poświęcone bielikowi, bocianowi czarnemu, orlikowi krzykliwemu, kani czarnej i rudej, ochronie ptaków drapieżnych oraz ptakom szponiastym Mazowsza. Jednocześnie zlecono przygotowanie plakatu edukacyjnego znanemu polskiemu rysownikowi ptaków – Dawidowi Kilonowi. W tym samym okresie zamówione zostało opracowanie dwóch wersji prezentacji, która służyć miała jako podstawa szkoleń kontaktowych planowanych w projekcie. Również w pierwszym kwartale trwania projektu dokonano planowanych zakupów drobnych sprzętów na potrzeby realizacji projektu. Wszystkie te działania zakończyły się powodzeniem i jesienią eksperci Komitetu Ochrony Orłów przystąpili do realizacji zadań edukacyjnych.

W listopadzie i grudniu 2023 r. przeprowadzono 8 spotkań online – 4 wykłady i 4 szkolenia oraz 20 szkoleń w szkołach z młodzieżą i 15 spotkań z dorosłymi. Na początku grudnia przeprowadzono seminarium poświęcone ptakom drapieżnym – na Wydziale Leśnym SGGW oraz warsztaty terenowe – w Centrum Edukacji Przyrodniczo-Leśnej Lasów Miejskich Warszawy. Spotkania osiągnęły zaplanowaną frekwencję, nierzadko przekraczając planowaną wstępnie liczbę osób. Na przykład spotkania online odwiedziło średnio ponad 100 odbiorców. Na wszystkich materiałach oraz w trakcie wystąpień zaangażowanych w działania edukacyjne ornitologów podano informację o dofinansowaniu projektu przez Wojewódzki Fundusz Ochrony Środowiska i Gospodarki Wodnej w Warszawie, Narodowy Fundusz Ochrony Środowiska i Gospodarki Wodnej oraz Ministerstwo Klimatu i Środowiska.

W roku 2024 podejmowano dalsze działania zaplanowane w projekcie. W pierwszym kwartale odbyły się dwa szkolenia i wykłady online, padł rekord frekwencji – 245 osób na jednym spotkaniu zdalnym. Odbyło się też 10 spotkań z dorosłymi i 15 spotkań z młodzieżą na terenie różnych placówek województwa mazowieckiego. W drugim kwartale zorganizowano dwa szkolenia i wykłady online, lecz frekwencja wiosną była niższa. Odbyło się też 10 spotkań z dorosłymi i 15 z młodzieżą na terenie różnych placówek województwa mazowieckiego. Opublikowany został artykuł promujący projekt w kwartalniku „Ptaki” wydawanym przez Ogólnopolskie Towarzystwo Ochrony Ptaków. W trzecim kwartale poza 2 szkoleniami i wykładami online odbyło się 5 spotkań z młodzieżą i 10 z dorosłymi mieszkańcami Mazowsza. Dodatkowo zgodnie z harmonogramem w Nadbużańskim Parku Krajobrazowym urządzone seminarium poświęcone ptakom drapieżnym oraz warsztaty terenowe, które odbyły się w pięknej scenerii doliny Bugu. W ostatnim kwartale 2024 r. zorganizowano po 2 szkolenia i wykłady online oraz 15 spotkań w szkołach i 5 z dorosłymi w województwie mazowieckim. Ostatnie działania w ramach projektu miały miejsce w listopadzie 2024 r. Przez cały okres trwania projektu materiały edukacyjne wydane w ramach projektu „Drapieżne Mazowsze – ochrona przez edukację!” były dystrybuowane w terenie podczas działań członków Komitetu Ochrony Orłów. Rozdawane były rolnikom, leśnikom, turystom i innym zainteresowanym mieszkańcom przy wszystkich okazjach w trakcie prac ochroniarskich, organizacyjnych czy spotkań lokalnych.

Podsumowując dwuletni okres realizacji projektu, należy uznać, że zaplanowane cele zostały zrealizowane z zadowalającym rezultatem. Udało się przeprowadzić 120 spotkań kontaktowych w licznych placówkach Mazowsza. Członkowie Komitetu Ochrony Orłów dotarli do 25 powiatów rozmieszczonych w całym województwie. W 70 spotkaniach kontaktowych w szkołach wzięło udział ponad 2000 uczniów, w 50 szkoleniach z dorosłymi uczestniczyło ponad 1500 osób. Frekwencję udało się osiągnąć również podczas seminariów i warsztatów. W spotkaniach online 1992 osoby, przy planowanym efekcie w postaci 840 uczestników. Dodatkowo informacja o projekcie dotarła do 1000 czytelników kwartalnika „Ptaki” oraz kilkunastu tysięcy odbiorców strony internetowej i profilu facebookowego Komitetu Ochrony Orłów. Niższe koszty wydawnictw pozwoliły (po uzgodnieniu z WFOŚiGW) na wydanie większej liczby materiałów edukacyjnych. Zatem we wszystkich przewidzianych działaniach udało się osiągnąć, a nawet przekroczyć planowany efekt ekologiczny. Informacja o zrealizowanym projekcie dotarła do ponad 20 000 osób.

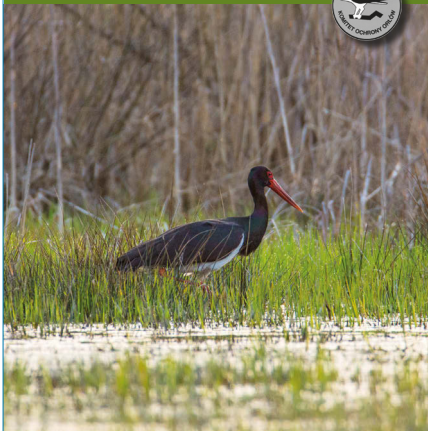
**Bielik**  
*Haliaeetus albicilla*



Niniejszy materiał powstał w ramach projektu dofinansowanego ze środków NFOŚiGW z Programu Regionalnego Wsparcia Edukacji Ekologicznej



**Bocian czarny**  
*Ciconia nigra*



Niniejszy materiał powstał w ramach projektu dofinansowanego ze środków NFOŚiGW z Programu Regionalnego Wsparcia Edukacji Ekologicznej



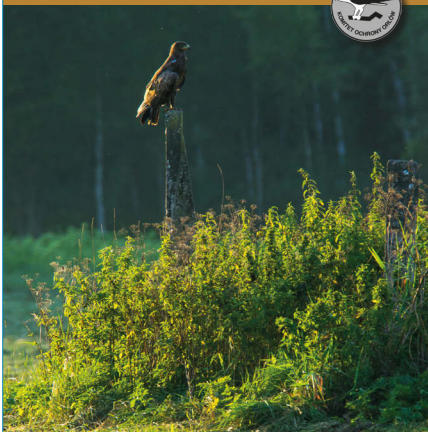
**Ochrona ptaków drapieżnych**



Niniejszy materiał powstał w ramach projektu dofinansowanego ze środków NFOŚiGW z Programu Regionalnego Wsparcia Edukacji Ekologicznej



**Orlik krzykliwy**  
*Clanga pomarina*



Niniejszy materiał powstał w ramach projektu dofinansowanego ze środków NFOŚiGW z Programu Regionalnego Wsparcia Edukacji Ekologicznej



Fot. 16. Broszury opracowane w ramach projektu „Drapieżne Mazowsze – ochrona przez edukację”  
Photo 16. Brochures created as part of the “Mazovia Raptors – protection through education” project

**STREFOWE**  
SZPONIASTE I SOKOŁY

**SOKÓŁ WĘDROWNY**  
*Falco peregrinus*

**ORLIK KRZYKLIWY**  
*Clanga pomarina*

**ORLIK GRUBODZIOBY**  
*Clanga clanga*

**ORZEŁ PRZEDNI**  
*Aquila chrysaetos*

**BIELEK**  
*Haliaeetus albicilla*

**RYBOLÓW**  
*Pandion haliaetus*

**KANIA RUDA**  
*Milvus milvus*

**GADOŻER**  
*Circus gallicus*

**TRZMIELOJAD**  
*Pernis apivorus*

**KANIA CZARNA**  
*Milvus migrans*

**BŁOTNIAK STAWOWY**  
*Circus aeruginosus*

**BŁOTNIAK ŁAKOWY**  
*Circus pygargus*

**JASTRZĄB**  
*Accipiter gentilis*

**KROGULEC**  
*Accipiter nisus*

**MYSZOLÓW**  
*Buteo buteo*

**PUSTULKA**  
*Falco tinnunculus*

**KOBUZ**  
*Falco subbuteo*

**pozostałe**  
lęgowe w Polsce

Projekt: MERGUS Dawid Kilon

Współodbił Fundusz Ochrony Środowiska i Gospodarki Wodnej w Warszawie

NARODOWY FUNDUSZ OCHRONY ŚRODOWISKA I GOSPODARKI WODNEJ

Niniejszy materiał powstał w ramach projektu dofinansowanego ze środków NFOŚiGW z Programu Regionalnego Wsparcia Edukacji Ekologicznej

Fot. 17. Plakat opracowany w ramach projektu „Drapieżne Mazowsze – ochrona przez edukację”  
Photo 17. Poster created as part of the “Mazovia Raptors – protection through education” project

## Region Mazowiecki. Monitoring przyrodniczy przedstawiający ocenę stanu zachowania poszczególnych przedmiotów ochrony obszaru Natura 2000 Doliny Omulwi i Płodownicy

Zadanie zostało zrealizowane na zlecenie Regionalnej Dyrekcji Ochrony Środowiska w Warszawie w oparciu o umowę nr RDOŚ/36/2024. Działania dotyczyły wykonania monitoringu przyrodniczego oraz sporządzenia ekspertyzy przyrodniczej przedstawiającej ocenę stanu zachowania poszczególnych przedmiotów ochrony obszaru Natura 2000 Doliny Omulwi i Płodownicy PLB140005 w 2024 r.

Monitoring objął następujące gatunki ptaków, będących przedmiotami ochrony badanego obszaru Natura 2000:

- A294 wodniczka *Acrocephalus paludicola*,
- A224 lelek *Caprimulgus europaeus*,
- A084 błotniak łąkowy *Circus pygargus*,
- A231 kraska *Coracias garrulus*,
- A154 dubelt *Gallinago media*,
- A323 wąsatka *Panurus biarmicus*,
- A119 kropiatka *Porzana porzana*,
- A409 cietrzew *Lyrurus tetrix*.

Prace terenowe zrealizowano z zaangażowaniem 3 ornitologów w okresie od 1 maja do 31 lipca 2024 r. W ramach zamówienia przeprowadzono monitoring jedynie części gatunków będących przedmiotem ochrony obszaru Natura 2000, a ukierunkowane na te gatunki prace potwierdziły, że spotykane w ostoi zagęszczenia są istotne dla funkcjonowania krajowych populacji lęgowych. Dotyczy to lelka, kropiatki oraz wąsatki. Niestety w ramach prowadzonego monitoringu nie potwierdzono lęgów cietrzewia i kraski. Zanik ich stanowisk nie był spowodowany pogorszeniem stanu siedlisk, ale ogólnym zamieraniem krajowej populacji lęgowej. Dla wodniczki i dubelta Dolina Omulwi i Płodownicy stanowi swego rodzaju izolowaną enklawę. Najbliższe znane stanowiska lęgowe znajdują się w znacznej odległości od wymienionego obszaru. Najbliższe znane tokowiska dubelta zlokalizowane są pod Szczytnem, a śpiewające samce wodniczki obserwowane są w dolinie Narwi.



Fot. 18. Obszar Natura 2000 Dolina Omulwi i Płodownicy. Fot. M. Zygmunt  
Photo 18. The Natura 2000 "Dolina Omulwi i Płodownicy" area. Photo: M. Zygmunt

## Region Podlaski. Realizacja projektu: „Co my tu mamy? Przyroda dolin rzecznych Białegostoku”

Przedsięwzięcie zrealizowane w 2024 r. przy finansowym wsparciu Urzędu Miasta w Białymstoku. Celem projektu było zapoznanie mieszkańców Białegostoku z przyrodą dolin rzecznych przebiegających w granicach miasta: Bażantarki, Jaroszewki, Ciekłu z Doljld Górných i Dolistówki. W ramach projektu zrealizowano kilka wzajemnie powiązanych zadań:

### 1. Wycieczki plenerowe dla mieszkańców

Zorganizowano osiem spacerów przyrodniczych, z których dwa poświęcone były ssakom (bóbr, łoś), dwa ptakom, dwa roślinom, po jednym płazom i bagnetom oraz ciekom jako cennym siedliskom w mieście. Tytuły spacerów: „Żabie koncerty”, „Po co nam bagna i doliny rzeczne”, „Na tropie bobra – czyli po co nam bobry w mieście”, „Dzień łosia”, „Florystyczne osobliwości w mieście”, „Spacer botaniczny nad leśnym strumieniem”, „Woda i ptaki”, „Ptasie migracje – woda i miasto”. Zadanie to od kilku lat cieszy się dużym zainteresowaniem mieszkańców Białegostoku i stanowi sprawdzoną formą przepływu wiedzy między specjalistami a mieszkańcami.

### 2. Inwentaryzacje przyrodnicze w dolinach Bażantarki, Jaroszewki, Ciekłu z Doljld Górných i Dolistówki

Rozpoznano wartości przyrodnicze czterech małych dolin rzecznych – inwentaryzacja objęła ptaki, płazy oraz rzadkie rośliny i ssaki. Niestety dane z inwentaryzacji płazów wskazują na zanik wielu miejsc ich rozrodu w porównaniu do danych zbieranych ponad dekadę temu. W przypadku inwentaryzacji rzadkich roślin wykazano kilka cennych stanowisk, w tym bardzo liczne stanowisko stoplamka szerokolistnego na Dojlidach Górných i stanowisko kosańca



Fot. 19. Doliny małych cieków są kluczowe dla bioróżnorodności całego miasta. Fot. G. Grygoruk  
Photo 19. The valleys of small streams are crucial for the biodiversity of the entire city. Photo: G. Grygoruk

syberyjskiego, również nad ciekami spod Dojlid Górnych. Doliny małych cieków są w dużej mierze przekształcone antropogenicznie i zarastające wysokimi bylinami, dlatego liczba stanowisk cennych roślin również najprawdopodobniej zmniejszyła się od ostatniej inwentaryzacji. W przypadku dużych i średnich ssaków zwiększyć się mogła populacja bobra, który był stwierdzony w 3 spośród 4 badanych dolin, a także populacja losia, który regularnie występuje w przynajmniej 2 z tych dolin.

### 3. Śledzenie sokoła pustułki

Wyszukiwano zajęte gniazda pustulek, podjęto 2 próby odłowu, w tym drugą skuteczną, i śledzono z zastosowaniem nadajnika telemetrycznego 1 samicę pustułki (z czeską obrączką!) w dolinie rzeki Białej. Udało się zebrać prawie 1,5 tys. lokalizacji z Białegostoku i okolic, przed odlotem do Czech, i prawie 2,5 tys. z migracji i jesieni w Czechach. Dane te zostaną wykorzystane w sumarycznej publikacji na temat wykorzystania przestrzeni Białegostoku przez ptaki drapieżne.

### 4. Monitoring, czyszczenie i zabezpieczenie budek lęgowych dla sów i sokołów

Budki dla puszczyka zostały skontrolowane wczesną wiosną, budki dla pustułki w połowie maja – zgodnie z terminem przystępowania do lęgów. Stwierdzono zasiedlenie 1 budki lęgowej przez pustułkę i 2 przez puszczyka. Pod koniec października wyczyszczono zajęte budki puszczyka.

### 5. Promocja projektu i walorów przyrodniczych dolin rzecznych Białegostoku

Przez cały okres trwania projektu o jego zadaniach i wynikach informowano za pośrednictwem zaprzyjaźnionego portalu Dziki Białystok – na stronie www, profilu Facebook i Instagram. Media te używane były też do zamieszczania ogłoszeń i prowadzenia naboru na spacerzy przyrodnicze.



Fot. 20. Łoś *Alces alces* w dolinie rzecznej w Białymstoku. Fot. G. Grygoruk  
Photo 20. Moose (*Alces alces*) in a river valley in Białystok. Photo: G. Grygoruk

## Region Polska NE. Badania telemetryczne cietrzewia w Nadleśnictwie Jedwabno

Działanie realizowane jest cyklicznie od 3 lat na zamówienie Nadleśnictwa Jedwabno. Stanowi kontynuację identycznych przedsięwzięć podejmowanych w latach wcześniejszych na rozległym obszarze obejmującym miejsca restytucji cietrzewi (Nadleśnictwa Jedwabno i Szczytno) w obrębie wymarłych ostoi tego gatunku na terenie nieczynnego poligonu Muszaki i rezerwatu Małga w Puszczy Napiwodzko-Ramuckiej. Nadleśnictwa chętnie korzystają w tej dziedzinie z usług KOO, który dysponuje ornitologami nie tylko znającymi technikę radiotelemetrii, ale, co ważniejsze, teren działań. Monitoring telemetryczny cietrzewi służy do określenia skuteczności działań podejmowanych na rzecz ochrony populacji cietrzewia przez PGL Lasy Państwowe w ramach projektu „Czynna ochrona cietrzewia na gruntach w zarządzie Lasów Państwowych w Polsce”.



Fot. 21. Młody samiec cietrzewia *Lyrurus tetrix* przy wolierze adaptacyjnej na poligonie Muszaki. Fot. S. Wręga  
Photo 21. Young male Black Grouse (*Lyrurus tetrix*) at an adaptation aviary at the Muszaki military training ground. Photo: S. Wręga

## Region Polska NE. Ocena stanu zasiedlenia gniazd bociana czarnego, rybołowa, orlika krzykliwego, kani rudej i kani czarnej – weryfikacja stref ochrony w Nadleśnictwach Giżycko, Jedwabno, Olsztynek i Zaporowo

Mimo wieloletniego zaangażowania kilkudziesięciu osób w poznanie rozmieszczenia rzadkich ptaków drapieżnych w Regionie Polska NE wciąż istnieją obszary, które nigdy nie zostały objęte gruntowną inwentaryzacją. Ograniczeniem jest jak zawsze brak odpowiedniej liczby wykwalifikowanych współpracowników, ale w ostatnich latach, w obliczu rosnących kosztów przejazdów podczas prac terenowych, blokadą stały się również ograniczone środki finansowe, jakimi w regionie dysponujemy. Cennym wsparciem działań inwentaryzacyjnych są zamówienia na przeprowadzenie tego rodzaju prac składane przez nadleśnictwa. Każdego roku podejmowana jest weryfikacja stanu zasiedlenia stref ochrony co najmniej w kilku nadleśnictwach. W trakcie każdej weryfikacji stref ochrony ponad połowa funkcjonujących od dawna stref wymaga poważnych modyfikacji, co zazwyczaj związane jest z budowaniem przez ptaki nowych gniazd poza granicami strefy całorocznej. Wskazuje to dobitnie na potrzebę cyklicznego monitoringu funkcjonowania stref ochrony w poszczególnych nadleśnictwach, wykonywanego przynajmniej w cyklach co 10 lat, najlepiej przed przystąpieniem do nowelizacji planu urządzenia lasu. Dzięki temu w znowelizowanym PUL nie zostaną zaplanowane prace zrębowe w miejscach aktualnej lokalizacji gniazd. W 2024 r. umowy zawarto z 3 nadleśnictwami: Jedwabno, Olsztynek i Zaporowo. Dodatkowo refundację kosztów prac terenowych w Nadleśnictwie Giżycko zapewniła Regionalna Dyrekcja Ochrony Środowiska w Olsztynie. Podsumowaniu wyników prac terenowych towarzyszy z reguły szkolenie dla służb leśnych w zakresie skutecznego zarządzania lasami w strefach ochrony ptaków.

Tabela 22. Weryfikacja stref ochrony 4 nadleśnictw w regionie Polska NE. Sposób prezentacji wyników liczbowych: liczba stref ochrony przed weryfikacją/liczba stref ochrony po weryfikacji

Nadleśnictwo	Rybołów	Bielik	Bocian czarny	Orlik krzykliwy	Kania ruda	Kania czarna	Razem
Jedwabno	4 / 4	5 / 6	1 / 1	16 / 15	1 / 0	1 / 2	28 / 28
Olsztynek	1 / 1	8 / 10	3 / 1	27 / 31	3 / 5	6 / 4	48 / 52
Zaporowo	–	12 / 13	4 / 4	23 / 19	–	–	39 / 36
Giżycko	–	16 / 18	2 / 3	28 / 55	2 / 4	–	48 / 80
Razem	5 / 5	41 / 47	10 / 9	94 / 120	6 / 9	7 / 6	163 / 196

W podsumowaniu wyników weryfikacji stref ochrony z 2024 r. (tab. 1) wyraźnie wyróżnia się Nadleśnictwo Giżycko, gdzie liczba stanowisk lęgowych orlika krzykliwego chronionych strefami prawie się podwoiła. Dowodzi to, że na znacznej powierzchni nadleśnictwa rozpoznanie tego gatunku było bardzo słabe. W przypadku nadleśnictw objętych w miarę regularnym monitoringiem zmiany są nieznaczne i dotyczą głównie gatunków wykazujących w ostatnich latach wzrost liczebności: bielika i kani rudej. Niekorzystnie przedstawia się natomiast sytuacja bociana czarnego, dla którego zazwyczaj strefy ochrony utrzymywane są mimo długotrwałego braku aktywnych gniazd. Nie wpływa to na liczbę stref ochrony, która po weryfikacji i tak jest niższa. W województwie warmińsko-mazurskim wyznaczonych jest aktualnie ponad 1200 stref ochrony ptaków i skuteczne zarządzanie taką liczbą poddanych ochronie obiektów bez zaangażowania KOO nie byłoby możliwe.

## Region Polska NE. Coroczny monitoring gatunków strefowych w Nadleśnictwie Orneta, Szczytno i Wichrowo

Trwałą współpracę PGL LP z KOO w zakresie realizacji bieżącego monitoringu strefowych gatunków ptaków do 2024 r. nawiązano z Nadleśnictwem Orneta i Wichrowo. W 2024 r. podobne zamówienie złożyło Nadleśnictwo Szczytno, deklarując coroczne wsparcie finansowe prac terenowych. Dzięki tym inicjatywom w wymienionych nadleśnictwach ochrona strefowa gniazd jest na bieżąco weryfikowana, a leśne służby terenowe otrzymują informacje o położeniu nowych gniazd bezpośrednio po ich zlokalizowaniu. Dzięki temu ochrona realizowana jest bardzo efektywnie, a administracja leśna dysponuje wiarygodnymi wynikami profesjonalnie prowadzonych kontroli monitoringowych. Aktualnie działanie to obejmuje prawie 140 stref ochrony ptaków.



Fot. 22. Gniazdo z pisklętami bociana czarnego *Ciconia nigra*. Fot. A. Pikuła  
Photo 22. A Black Stork (*Ciconia nigra*) nest with chicks. Photo: A. Pikuła

## SPIS TREŚCI

Raport z działalności Komitetu Ochrony Orłów w roku 2024 . . . . .	2
Ochrona bielika <i>Haliaeetus albicilla</i> . . . . .	3
Aktywna ochrona rybołowa <i>Pandion haliaetus</i> . . . . .	6
Badanie i ochrona orlika krzykliwego <i>Clanga pomarina</i> . . . . .	11
Monitoring orlika grubodziobego <i>Clanga clanga</i> . . . . .	14
Monitoring orła przedniego <i>Aquila chrysaetos</i> . . . . .	15
Monitoring kani rudej <i>Milvus milvus</i> i kani czarnej <i>Milvus migrans</i> . .	18
Monitoring sokoła wędrownego <i>Falco peregrinus</i> . . . . .	20
Ochrona puchacza <i>Bubo bubo</i> . . . . .	21
Ochrona bociana czarnego <i>Ciconia nigra</i> . . . . .	22
Budowa sztucznych gniazd . . . . .	24
Monitoring Ptaków Drapieżnych (MPD) . . . . .	26
Biuro KOO . . . . .	28
Bazy danych . . . . .	28
Martwe i osłabione ptaki drapieżne i sowy . . . . .	29
Ranking najaktywniejszych członków Komitetu . . . . .	31
Walny zjazd Komitetu Ochrony Orłów . . . . .	31
Projekty i przedsięwzięcia regionalne . . . . .	31

## **SIEDZIBA ZARZĄDU KOO**

ul. Kołobrzeska 50/119

10-434 Olsztyn

tel. 692 440 914

e-mail: kontakt@koo.org.pl

<http://www.koo.org.pl/>

Nr konta Komitetu Ochrony Orłów

Pekao SA 66 1240 5598 1111 0000 5026 7293

**Skład Zarządu KOO:** Prezes – Dariusz Anderwald, Wiceprezes – Paweł Mirski, Skarbnik – Michał Zygmunt, Sekretarz – Grzegorz Zawadzki, Członkowie Zarządu – Cezary Brodziak, Łukasz Czajka.

## **Podział Polski na Regiony KOO i Koordynatorzy Regionalni:**

- 1. Region Pomorze Środkowe**  
Urban Bagiński · tel. 784 097 296 · e-mail: ubaginski@gmail.com
- 2. Region Pomorze Zachodnie**  
Dariusz Anderwald, Marcin Kaczmarek, Dariusz Kujawa  
e-mail: koopomzach@gmail.com
- 3. Region Polska Północno-Wschodnia**  
Zdzisław Cenian · tel. 517 972 249 · e-mail: cenian@wp.pl
- 4. Region Podlaski**  
Paweł Mirski · tel. 604 234 306 · e-mail: mirski.pawel@gmail.com
- 5. Region Wielkopolska**  
Tadeusz Mizera · tel. 600 953 607 · e-mail: tmizera@au.poznan.pl
- 6. Region Kujawsko-Pomorski**  
Mariusz Tkacz · tel. 691 952 707 · e-mail: 19mariusz68@wp.pl
- 7. Region Mazowiecki**  
Grzegorz Zawadzki · tel. 694 951 221 · e-mail: grzesiekgfz@op.pl
- 8. Region Świętokrzyski**  
Krzysztof Dudzik · tel. 696 707 799 · e-mail: krzysztof.dudzik1@gmail.com
- 9. Region Łódzki**  
Dariusz Anderwald · tel. 691 805 553 · e-mail: anderwaldd@gmail.com
- 10. Dolny Śląsk**  
Małgorzata Pietkiewicz · tel. 693 494 796 · e-mail: pieegos@gmail.com
- 11. Górny Śląsk**  
Adam Czubat · tel. 785 627 565 · e-mail: adam.czubat@onet.pl
- 12. Region Małopolski**  
Robert Kruszyk · tel. 506 444 758 · e-mail: brkruszyk@gmail.com
- 13. Region Podkarpacki**  
Marian Stój · tel. 660 820 449 · e-mail: mstoj@poczta.fm
- 14. Region Lubelszczyzna**  
Janusz Wójciak · tel. 608 085 357 · e-mail: lto@wp.pl
- 15. Region Ziemia Lubuska**  
Łukasz Czajka · tel. 512 510 230 · e-mail: ornitoexpert@o2.pl



Komitet Ochrony Orłów posiada status  
Organizacji Pożytku Publicznego (nr KRS 0000033262)  
Przekazując 1,5% podatku możesz wesprzeć nasze działania